



Dual Action NBG-12L

NBG-12 Series Manual Pull Stations

Document: 51015 Revision: B2 ECN: 03-126 03/13/03
US Patents D428,351; 6,314,772; 6,380,846

Description

The NBG-12 Series Pull Stations are non-coded manual pull stations which provide a Fire Alarm Control Panel (FACP) with a single alarm initiating input signal. The NBG-12 series includes both single-action and dual-action models equipped with either a hex or key lock / reset. A single-action pull-station is activated by a single pull-down of the alarm handle. The dual-action versions require pushing in the handle, then pulling the handle down for activation. The NBG-12 series manual pull stations are UL listed and meet the ADA requirement of a 5-lb. maximum pull force to activate. Operating instructions are molded into the handle along with Braille text. Molded terminal numbers can be found adjacent to the wiring terminals.

NBG-12 Series Models available:

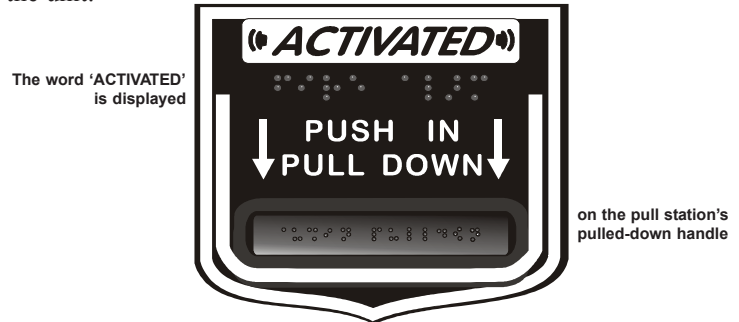
- **NBG-12S** – Single action with ‘pigtail’ connections and a hex lock reset. Pigtail wires are provided for connection to the Fire Alarm Control Panel’s (FACP) Initiating Device Circuit (IDC).
- **NBG-12** – Dual action model with screw terminal connections and a hex lock reset.
- **NBG-12L** – Same as NBG-12 except with a key lock reset.
- **NBG-12LSP** – Same as NBG-12L except with both English and Spanish operating instructions.

Switch Contact Rating

All switch contacts are rated for 0.25 A at 30 volts (AC or DC).

Installation

Surface mount the NBG-12 pull station to a SB-10 surface backbox. Semi-flush mount the NBG-12 to a standard single gang, double-gang, or 4-inch (10.16 cm) square electrical box. Mount the optional Trim Ring (BG-TR) if necessary when semi-flush mounting the unit.

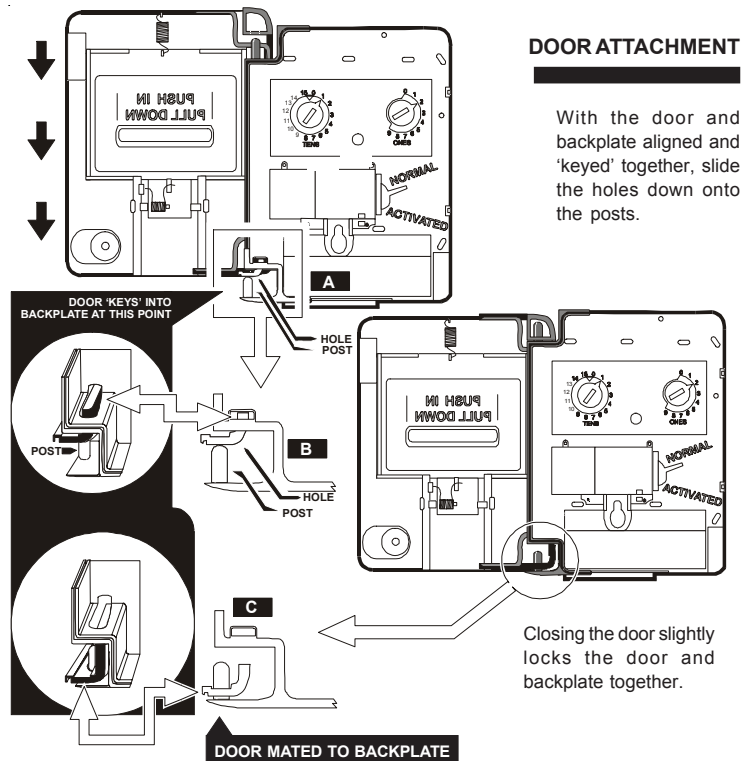


The word 'ACTIVATED' is displayed

on the pull station's pulled-down handle

If, during mounting of the pull station, the door becomes detached, complete the following steps to reattach the door to the backplate. The door cannot be connected to the pull station if the unit is mounted to the backbox.

1. Position the door and backplate side by side in the full open position. (i.e. 180 degrees with respect to each other.)
2. With the backplate position fixed, move the door behind the backplate, as shown in the illustration, part A.
3. Align the hinge posts and holes by bringing the door up to meet the backplate, paying particular attention to the ‘keying’ that occurs when the door’s post hole is aligned to the backplate’s hinge post. Refer to the illustration, part B.
4. With the two pieces aligned and ‘keyed’ together, slide the holes down onto the posts. Refer to the illustration, part C.
5. Holding the backplate, close the door slightly to lock the door and backplate together.



DOOR ATTACHMENT

With the door and backplate aligned and ‘keyed’ together, slide the holes down onto the posts.

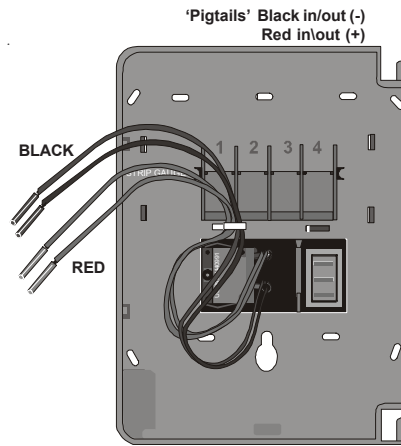
Closing the door slightly locks the door and backplate together.



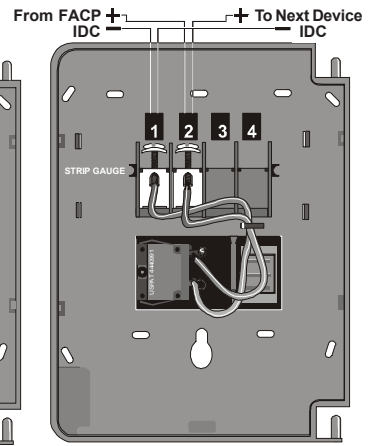
Single Action NBG-12S



Dual Action NBG-12L
(Shown Activated)



Single Action NBG-12S Pigtails



Dual Action NBG-12, 12L
12LSP Wiring

WARNING! Do not loop wiring under any terminals. Break wire run to maintain IDC supervision.

Wiring Instructions for the NBG-12, NBG-12L and NBG-12LSP

- 1) If semi-flush mounting, proceed to step 4.
- 2) Mount the backbox *before* wiring to the pull station.
- 3) Before mounting the station, pull all necessary wiring through the backbox and optional BG-TR.
- 4) Remove the correct amount of wire insulation. The pull station backplate is molded with a strip gauge to measure the amount of insulation to be removed.
- 5) Connect the wiring from the fire alarm control panel's IDC, or any previous device on the IDC, to terminals 1 and 2 on the pull stations terminal strip. Connect the next device on the IDC or End-of-Line Resistor (ELR) to terminals 1 and 2.
- 6) Maintain consistent polarity with all connections throughout the IDC.

Wiring Instructions for the NBG-12S

Follow instructions 1 through 3 above, then proceed with steps 4 and 5 following:

- 4) Connect the field wiring from the FACP's IDC, or the previous device on the IDC, to the pull station's 'pigtails'. Connect the positive (+) IDC wire to a red pigtail, and the negative (-) IDC wire to a black pigtail. Next, connect the positive (+) wire going to the next device or an ELR to the remaining red positive (+) 'pigtail'. Connect the negative (-) wire going to the next device or an ELR to the remaining black negative (-) pigtail.
- 5) Maintain consistent polarity with all connections throughout the IDC.

Operation

To activate a single-action pull station, simply pull-down the handle. To activate dual-action stations, push-in, then pull-down the handle. The word 'ACTIVATED' appears after the handle is pulled down. The pull station remains in the activated position until reset.

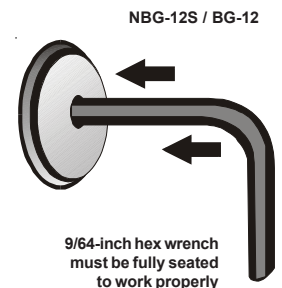
1) To reset the **NBG-12S** and **NBG-12** hex lock pull stations, work the supplied 9/64-inch hex wrench into the lock until firmly seated and turn counterclockwise 1/4 turn.

To reset the **NBG-12L** and **NBG-12LSP** key lock stations, insert the key and turn counterclockwise 1/4 turn.

2) Open the door until the handle returns to the 'NORMAL' position.

3) Close and lock the door. Closing the door automatically resets the switch to the 'NORMAL' position.

Note – Opening the pull station door will not activate or deactivate the alarm switch.



CAUTION

Install the pull station in accordance with the supplied instructions, applicable NFPA standards, national and local Fire and Electrical codes and the requirements of the Authority Having Jurisdiction (AHJ). Conduct regular testing of the devices using appropriate NFPA standards. Notifier is not responsible for devices that have not been properly installed, tested or maintained.

For ADA compliance, if the clear floor space only allows forward approach to an object, the maximum forward reach height allowed is 48 inches (121.92 cm). If the clear floor space allows parallel approach by a person in a wheelchair, the maximum side reach height allowed is 54 inches (137.16 cm).



NBG-12LSP de Doble Acción

Estaciones Pulsadoras Manuales de la Serie NBG-12

Documento: 51015 Revisión: B2 ECN: 03-126 03/13/03

Descripción

Las Estaciones Pulsadoras de la Serie NBG-12 son estaciones manuales no codificadas cuales proporcionan a un Panel de Control de Alarma contra Incendios (FACP) con una señal de entrada de iniciación de alarma. La serie NBG-12 incluye los modelos de acción singular y acción doble equipados con un rearme por cerradura de llave o cerradura de llave hexagonal. Una estación de acción singular es activada halando el manubrio. Primero empujando el manubrio de alarma y luego bajandolo, activa a la estación de doble acción. Las estaciones pulsadoras de la serie NBG-12 son reconocidas por UL y llenan los requisitos de ADA de una fuerza de hale máxima de 5-lb. para activarla. Las instrucciones están moldeadas en el manubrio. Los números de terminal moldeados pueden ser encontrados adjunto a los terminales de alambrado.

Modelos disponibles de la Serie NBG-12:

- NBG-12S – Acción singular con conexiones de cable flexible y un rearme de cerradura hexagonal. Los cables flexibles son proporcionados para la conexión al Circuito del Dispositivo de Iniciación (IDC) del FACP.
- NBG-12 – Modelo de doble acción con conexiones de terminal y rearme por cerradura hexagonal.
- NBG-12L – Igual a la NBG-12 pero con rearme por cerradura de llaves.
- NBG-12LSP – Igual a la NBG-12L pero con instrucciones de funcionamiento en Inglés y Español.

Parámetros de Contacto del Interruptor

Todos los contactos de interruptor son clasificados para 0.25 A en 30 voltios (AC o DC).

Instalación

Instale en la superficie la estación NBG-12 a una caja posterior de superficie SB-10. Instale semi empotrada la NBG-12 a una caja eléctrica cuadrada de 4-pulgadas (10.16 cm) de grupo doble o singular. Instale el Anillo Embellecedor (BG-TR) si es necesario cuando la unidad está siendo semi-empotrada.

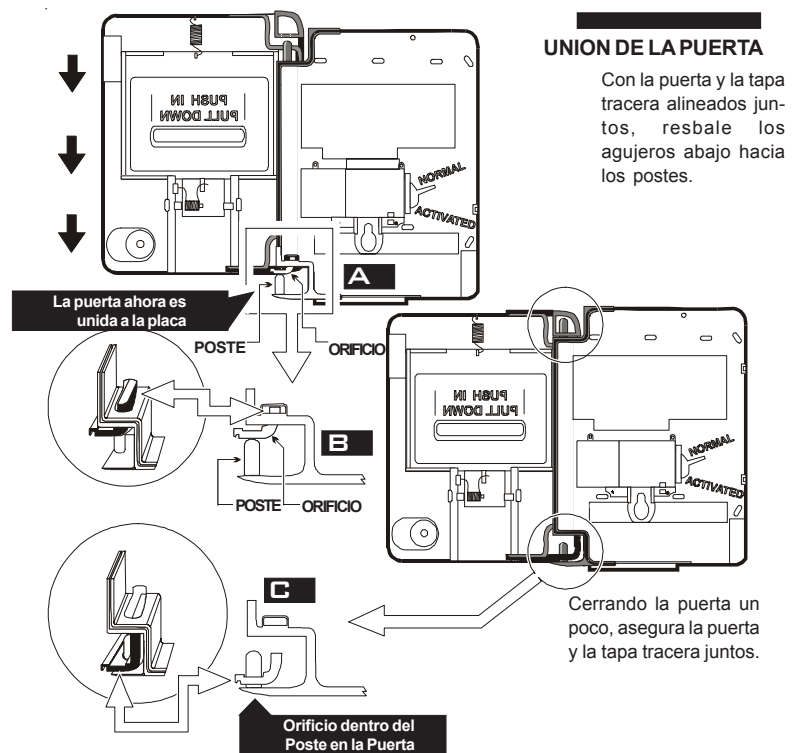
La palabra 'ACTIVATED' es mostrada

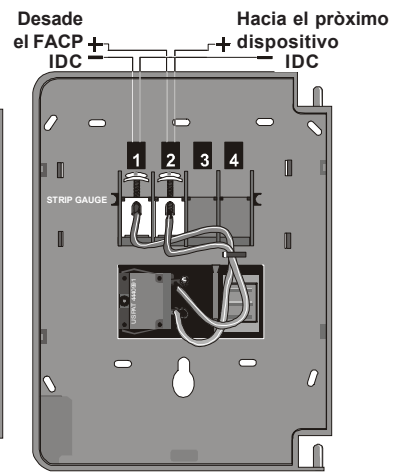
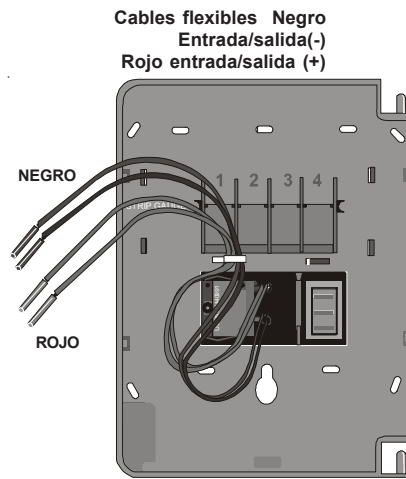


en el manubrio de hale de la estación

Si, mientras se instalando la estación, la puerta se separa, complete los siguientes pasos para unir la puerta a la placa posterior. La puerta no puede ser conectada a la estación pulsadora si la unidad está instalada en la caja posterior.

1. Coloque la puerta y la placa posterior de lado a lado en la posición de abierto completo. (es decir 180-grados con respecto la una a la otra.)
2. Con la placa posterior fijada en lugar, mueva la puerta detrás de la placa posterior, como es mostrado en el dibujo debajo, parte A.
3. Alínee los postes y orificios de la bisagra juntando la puerta con la placa posterior, poniendo atención a como las piezas caen en su lugar cuando los orificios de la puerta son alineados con los postes de la bisagra de la placa posterior. Refiérase al dibujo, parte B.
4. Con las dos piezas alineadas y juntas, deslice los orificios hacia abajo dentro de los postes. Refiérase al dibujo, parte C.
5. Agarrando la placa posterior, una la puerta y la placa posterior para cerrarlas.





NBG-12S de Acción Singular

NBG-12LSP de Acción Doble (Mostrada Activada)

Cables Flexibles de la NBG-12 de Acción Singular

Alambrado de la NBG-12, 12L, 12LSP de Acción Doble

¡Advertencia! No enlace el alambrado debajo de los terminales. Rompa la corrida de alambre para mantener la supervisión.

Instrucciones de Alambrado para la NBG-12, NBG-12L y la NBG-12LSP

- 1) Si está semi-empotrando, proceda al paso 4.
- 2) Antes de instalar la estación, hale todo el alambrado necesario a través de la caja posterior y el BG-TR opcional.
- 3) Instale la caja posterior o el BG-TR *antes* de alambrar la estación.
- 4) Remueva la cantidad correcta de aislación del alambre. La placa posterior de la estación está moldeada con un medidor para medir la cantidad de aislación que necesita ser removida.
- 5) Conecte el alambrado desde el IDC del panel de control, o cualquier dispositivo previo en el IDC, a los terminales 1 y 2 en el bloque de conexiones de la estación. Conecte el proximo dispositivo en el IDC o el Resistor de Fin-de-Línea (ELR) a los terminales 1 y 2.
- 6) Mantenga la polaridad consistente con todas las conexiones a través del IDC.

Instrucciones de Alambrado para la NBG-12S

Siga las instrucciones 1 a la 3 arriba, y luego proceda con los pasos 4 y 5:

- 4) Conecte el alambrado de campo desde el IDC del FACP o desde el dispositivo previo en el IDC, a los cables flexibles de la estación. Conecte el alambre del IDC positivo (+) al cable flexible rojo, y el alambre del IDC (-) al cable flexible negro. Luego, conecte el alambre positivo (+) que está yendo al próximo dispositivo o a un ELR al cable flexible positivo(+) rojo restante. Conecte el alambre negativo (-) que está yendo al proximo dispositivo o a un ELR al cable flexible negativo (-) negro restante.
- 5) Mantenga la polaridad consistente con todas las conexiones a través del IDC.

Funcionamiento

Para activar una estación de acción singular, simplemente hale hacia abajo el manubrio. Para activar las estaciones de acción doble, empuje y luego hale el manubrio hacia abajo. La palabra 'ACTIVATED' aparecerá después de que el manubrio haya sido halado. La estación queda en la posición de activado hasta el rearme.

1) Para rearmar las estaciones de cerradura hexagonal **NBG-12S** y **NBG-12**, entre la llave hexagonal de 9/64 pulgadas dentro de la cerradura hasta que está sentada firmemente y girela hacia la izquierda.

Para rearmar las estaciones de cerradura de llave **NBG-12L** y **NBG-12LSP**, entre la llave y girela hacia la izquierda.

2) Abra la puerta hasta que el manubrio regrese a la posición 'NORMAL'.

3) Cierre la puerta. Al cerrar la puerta el interruptor es rearmado a la posición de 'NORMAL'.

Nota – Abriendo la puerta de la estación no activara o desactivara el interruptor de alarma.



AVISO

Instale la estación de acuerdo a las instrucciones proporcionadas, normas de NFPA aplicables, códigos Eléctricos y de Fuego locales y nacionales y los requisitos de la Autoridad Teniendo la Jurisdicción (AHJ). Conduzca pruebas regulares de los dispositivos utilizando las normas apropiadas de NFPA. Falla de seguir estas instrucciones puede resultar en falla del dispositivo de reportar una condición de alarma. NOTIFIER no es responsable por dispositivos que hayan sido instalados, probados o mantenidos inapropiadamente.

Para el cumplimiento con ADA, si el piso claro solamente permite el alcance frontal a un objeto, la altura de alcance delantera permitida es 48 pulgadas (121.92 cm). Si el piso claro permite el alcance paralelo por una persona en una silla de ruedas, la altura máxima de lado permitida es 54 pulgadas (137.16 cm).