



T6 Pro Hydronic Programmable Thermostat TH6100AF2004

Installation Instructions

.....

Package Includes:

- T6 Pro Hydronic Programmable Thermostat
 - Floor sensor (model AC112-01)
 - UWP™ Mounting System
 - Decorative Cover Plate
 - Screws and anchors
 - 2 AA Batteries
-



Welcome!

T6 Pro Hydronic Programmable Thermostat can be used to control the ambient air temperature or floor temperature or both. You can choose among the following temperature control modes.

A mode: Controls and displays the ambient air temperature only.

F mode: Controls and displays the floor temperature only using an external floor temperature sensor. This control mode is suitable for areas such as bathrooms where floor temperature could be scheduled to be warm only during occupied, morning and evening periods.

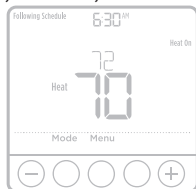
- Floor temperature is indicated by “FLR” above the actual floor temperature.
- Actual ambient air temperature could also be displayed in the Thermostat **MENU/TEMP**.

AF mode: Controls and displays the ambient air temperature as well as maintains the floor temperature within desired floor temperature limits using an external floor temperature sensor. Setting the minimum and maximum floor temperature limits is a way to enhance comfort and to protect the floor covering at the same time.

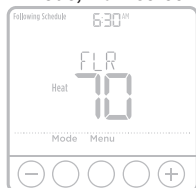
- Actual floor temperature could also be displayed in the Thermostat **MENU/TEMP**.

NOTE: To set the thermostat temperature control mode, go to “Installer setup (ISU)” on page 7.

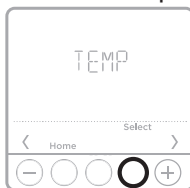
A, AF mode; main screen



F mode; main screen



Temperatures menu



Read before installing

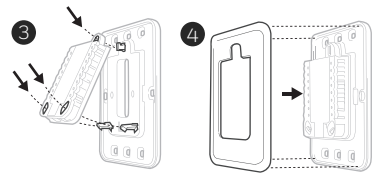
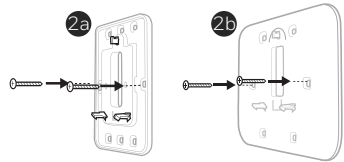
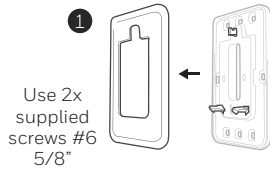
Optional Cover Plate installation

NOTE: If Optional Cover Plate is not required, see “UWP Mounting System installation” below.

Use the **Optional Cover Plate** when you need to cover paint gap from the old thermostat.

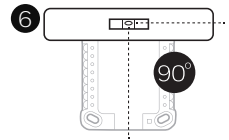
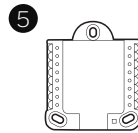
There are different cover plates depending on when the thermostat was manufactured. One plate is square, the other is rectangular.

1. If the square mounting plate is used, separate the cover plate from the mounting plate. See Figure 1.
2. Mount the mounting plate to the wall using any of the screw holes. Insert and tighten mounting screws supplied with the cover plate. Do not overtighten. Make sure the mounting plate is level. See Figure 2a (square) or 2b (rectangle).
3. Attach the UWP by hanging it on the top hook of the mounting plate and then snapping the bottom of the UWP in place. See Figure 3.
4. For square cover plate, snap the Cover Plate onto the mounting plate. See Figure 4.



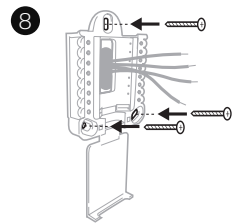
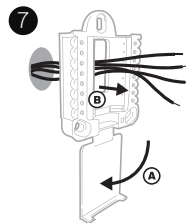
UWP Mounting System installation

5. Before starting, turn the power off at the breaker box or switch. Open package to find the UWP. See Figure 5.
6. Position the UWP on wall. Level and mark hole positions. See Figure 6.



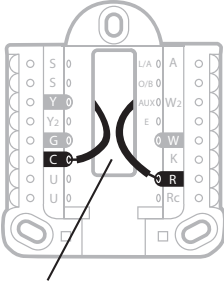
Drill holes at marked positions, and then lightly tap supplied wall anchors into the wall using a hammer.

- If your box contains red anchors, use a 7/32" (5.6 mm) drill bit. If your box contains yellow anchors, use a 3/16" (4.8 mm) drill bit.
7. Pull the door open and insert the wires through wiring hole of the UWP. See Figure 7.
 8. Place the UWP over the wall anchors. Insert and tighten mounting screws supplied with the UWP. Do not overtighten. Tighten until the UWP no longer moves. Close the door. See Figure 8.

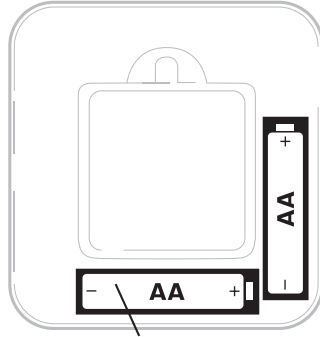


Use 3x supplied screws (#8 1-1/2 for red anchors and #6 1-1/2 for yellow anchors)

Power options



Insert **R** and **C** wires into designated terminals for primary AC power (**C** terminal is optional if batteries are installed, but it is recommended). Remove wires by depressing the terminal tabs.



Insert AA batteries for primary or backup power. Match the polarity of the batteries with the + / - marks inside the battery compartment.

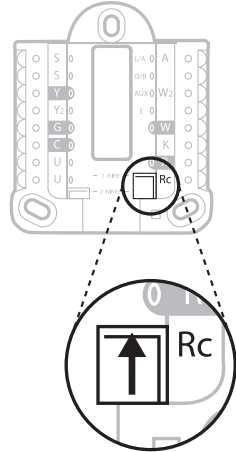
Setting Slider Tabs

Set R Slider Tab.

- Boiler, hot water valve circuit, or hot water relay panel wires to **R** and **W**. If the same transformer is providing common to power the thermostat, wire the transformer common to **C** and leave the R slider tab in the up position (**1 wire**). If a transformer that is not powering the heating equipment is used to power the thermostat display, set the R slider tab to the down position (**2 wires**). Wire the heat circuit to **R** and **W**, then wire the separate transformer to **Rc** and **C**.

NOTE: Slider Tabs for U terminals should be left in place for this thermostat model.

UWP Mounting System



R/Rc slider tab

Wiring terminal designations

S	Input for auxiliary wired floor or indoor sensors	L/A - A	Unused
S		O/B	Unused
Y	Unused	AUX - W2	Unused
Y2	Unused	E	Unused
G	Unused	W	Heat relay (stage 1)
C	24 VAC common. If a second transformer, separate from the one powering the heating equipment, is used, use the common from that transformer.	K	Unused
U		R	24 VAC power from heating transformer*
U	Unused	Rc	24 VAC power is a transformer other than a heating transformer used to power display (optional)

* Terminal can be jumped using Slider Tab. See “Setting Slider Tabs” on page 3.

Wiring conventional systems

Heat-only System (with floor sensor)

R Power [1]
Rc [R+Rc joined by Slider Tab] [2]
C 24 VAC common [3]
W Heat relay
S,S Input for wired floor sensor

Heat-only System (hot water relay panel with floor sensor)

R Power [1]
Rc [R+Rc joined by Slider Tab] [2]
C 24 VAC common [3]
W to W on zone of relay panel
S,S Input for wired floor sensor

Heat-only System (power open zone valve)

R Power [1]
Rc [R+Rc joined by Slider Tab] [2]
C 24 VAC common [3]
W Valve

Heat-only System (boiler with floor sensor)

R Power [1]
Rc [R+Rc joined by Slider Tab] [2]
C 24 VAC common [3]
W to W on boiler
S,S Input for wired floor sensor

NOTES

Wire specifications: Use 18- to 22-gauge thermostat wire. Shielded cable is not required.

- [1] Power supply. Provide disconnect means and overload protection as required.
- [2] Move R-Slider Tab on UWP to the **R (1 wire)** setting. For more information, see “Setting Slider Tabs” on page 3.
- [3] Optional 24 VAC common connection.

Floor temperature sensor installation

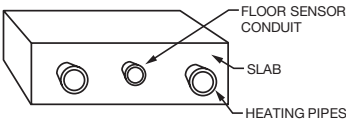
T6 Pro Hydronic thermostat is compatible with the following 10K ohm floor temperature sensors: AC112-01.

The floor temperature sensor needs to be installed mid way between the piping to ensure proper temperature reading (not over or right next to piping). Example: For a 12" pipe spacing install the sensor 6" away from the piping and ensure the sensor is vertically centered.

We recommend installing the floor temperature sensor inside of min. 0.5" PEX pipe. This simplifies future sensor replacement, if required.

In a small room, position the sensor in the center of the floor. In larger rooms, ensure the sensor is at least 7 feet from the wall.

Floor sensor conduit position in a slab

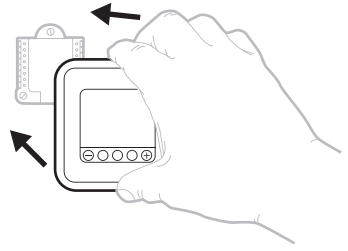


Recommended floor temperatures settings

Recommended maximum floor temperature is 90 °F (32 °C) for most floor covering types except wood. Suggested maximum floor temperature for wood floor is 85 °F (29.5 °C). Freeze protection temperature for garages and basements is suggested to be set between 41 °F - 45 °F (5 °C - 7.2 °C).

Thermostat mounting

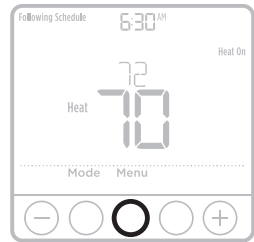
1. Push excess wire back into the wall opening.
2. Close the UWP door. It should remain closed without bulging.
3. Align the UWP with the thermostat, and push gently until the thermostat snaps in place.
4. Turn the power on at the breaker box or switch.



Set the time and date

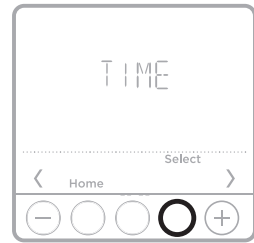
Time

- 1 Press **Menu** on your thermostat.
- 2 Press **+** or **-** to go to **TIME**. Press **Select**.
- 3 Press **+** or **-** to choose between 12 or 24 hour. Press **Select**.
- 4 Use **+** or **-** to adjust the hour. Press **Select**.
- 5 Use **+** or **-** to adjust the minutes. Press **Select** to exit Time menu.



Date

- 1 If previously setting time, continue to Step 2. If at the Home screen, press **Menu** on your thermostat.
- 2 Press **+** or **-** to go to **DATE**. Press **Select**.
- 3 Use **+** or **-** to adjust year. Press **Select**.
- 4 Use the **+** or **-** to adjust month. Press **Select**.
- 5 Use the **+** or **-** to adjust day. Press **Select** to save and exit Date menu.

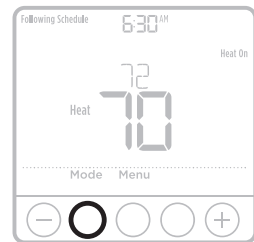


System operation settings

- 1 Press the **Mode** button to cycle to the next available System mode.
- 2 Cycle through the modes until the required System mode is displayed and leave it to activate.

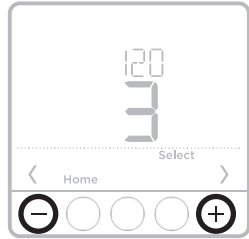
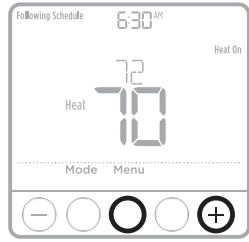
Available **System** modes:

- **Heat**
- **Off**



Installer setup (ISU)

- 1 Press and hold **CENTER** and **+** buttons for approximately 3 seconds to enter advanced menu.
- 2 Press **Select** to enter **ISU**.
- 3 Press **Select** to cycle through menu setup options.
- 4 Press **+** or **-** to change values or select from available options.
- 5 Press **Select** and confirm your settings or press **Back** to ignore changes and return to ISU menu screen to continue editing another setup option.
- 6 To finish setup process and save your setting, press **Home** and return to Home screen.



NOTE: A complete list of all setup (ISU) parameters and options starts below and continues through page 9.

Advanced setup options (ISU)

NOTE: Depending on system settings, not all options may be available.

# ISU	ISU Name	ISU Options (factory defaults in bold)	Notes
120	Scheduling Options	0 = Non-programmable 2 = 5-2 Programmable 3 = 5-1-1 Programmable 4 = 7-Day Programmable	You can change default 5-1-1 schedule here. To edit periods, temperature setpoints during days, go to MENU/PROG .
125	Temperature Indication Scale	0 = Fahrenheit 1 = Celsius	
129	Wired Floor Temperature Sensor	0 = None 1 = Wired	Floor Temperature Sensor needs to be wired to S terminal and configured if you want thermostat to operate either in AF or F mode (ISU 299). If Floor Temperature Sensor is wired to S terminal and configured, actual floor temperature can be displayed in thermostat Menu/Temp .
205	Heating Equipment Type	9 = Hot Water Radiant Heat 10 = Hot Water Radiant Floor Heat 12 = Steam	This ISU configuration helps to optimize control algorithms and to force optimal default cycle rates for controlled heating equipment.

Advanced setup options (ISU)

# ISU	ISU Name	ISU Options (factory defaults in bold)	Notes
299	Temperature Control Mode	1 = Air and Floor (AF Mode) 2 = Air Only, (A Mode) 3 = Floor Only (F Mode)	This ISU is only displayed ISU 205 is set to 10 (Hot Water Radiant Floor Heat). If ISU 129 is set to 1, Default Mode is AF. If ISU 129 is set to 0, Default Mode is A and is not adjustable. AF Mode: Controls and displays the ambient air temperature. Maintains the floor temperature within desired limits using an external floor temperature sensor. A Mode: Controls and displays the ambient air temperature only. F Mode: Controls and displays the floor temperature only using an external floor temperature sensor.
370	Heating Cycle Rate (Cycles per hour)	1 - 12	This ISU allows you to limit the maximum number of times the system can cycle in a 1 hour period measured at a 50% load. For example, when set to 3 CPH, at a 50% load, the most the system will cycle is 3 times per hour (10 minutes on, 10 minutes off). The system cycles less often when load conditions are less than or greater than a 50% load. The recommended (default) cycle rate settings are below for each heating equipment type selected: Hot Water Radiant Heat = 3 CPH; Hot Water Radiant Floor Heat in A or AF mode = 1CPH; Hot Water Radiant Floor Heat in F mode = 3CPH; Steam = 1CPH
388	Minimum On Time (Boiler short cycling protection)	0 = Off 2 = 2min 5 = 5min 15 = 15min	This ISU allows you to set minimum on time to protect equipment from short cycling.
425	Adaptive Intelligent Recovery	0 = No 1 = Yes	Adaptive Intelligent Recovery (AIR) is a comfort setting. Heating equipment will turn on earlier, ensuring the indoor temperature will match the setpoint at the scheduled time.
431	Maximum Heat Setpoint	<i>A/AF mode:</i> 40 °F to 90 °F (90 °F); 4.5 °C to 32.0 °C (32.0 °C) <i>F mode:</i> 40 °F to 99 °F (85 °F); 4.5 °C to 38.0 °C (29.5 °C)	The user cannot set the heating temperature above this level. Air heating temperature in A/AF mode, Floor heating temperature in F mode.
432	Minimum Heat Setpoint	<i>A/AF mode:</i> 40 °F to 90 °F (50 °F); 4.5 °C to 32.0 °C (10 °C) <i>F mode:</i> 40 °F to 99 °F (50 °F); 4.5 °C to 38.0 °C (10 °C)	The user cannot set the heating temperature below this level. Air heating temperature in A/AF mode. Floor heating temperature in F mode.
435	Keypad Lockout	0 = Disabled 1 = Enabled	Due to customer feedback this feature was added. This setting allows the contractor to enable or disable the lockout feature. When disabled, there is no lockout option under menu.
500	Wired Indoor Air Temperature Sensor	0 = No 1 = Yes	This ISU is only displayed if no Wired Floor Temperature Sensor (ISU 129) is configured.
515	Wired Indoor Air Temperature Sensor Type	0 = 10k 1 = 20k	Choose resistance type of Wired Indoor Air Temperature Sensor. This ISU is only displayed if Wired Indoor Air Temperature Sensor (ISU 500) is configured.

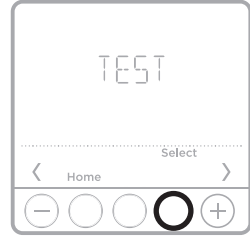
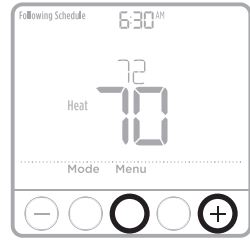
Advanced setup options (ISU)

# ISU	ISU Name	ISU Options (factory defaults in bold)	Notes
520	Which Indoor Air Temperature Sensor will be used for TEMPERATURE Control? (Multiple Sensors are Averaged)	1 = Thermostat Only 2 = Wired Only 3 = Average	You can choose what Air temperature source to be used or you can ask thermostat to use both thermostat and remote wired sensors for higher accuracy of measurement. This ISU is only displayed if Wired Indoor Air Temperature Sensor (ISU 500) is configured.
575	Minimum Floor Temperature Limit	40 °F to 89 °F* (72 °F); 4.5 °C to 31.5 °C* (22.0 °C)	*If the floor temperature is below that limit, the heating will be activated regardless of the ambient Air temperature. This ISU is only displayed if Temperature Control Mode (ISU 299) is set to AF mode. The minimum floor temp limit setting cannot be set higher than 10 degrees below the maximum floor temp limit setting.
576	Maximum Floor Temperature Limit	50 °F* to 99 °F (85 °F); 10 °C* to 38 °C (29.5 °C)	*If the floor temperature is above that limit, the heating will turn off regardless of the ambient Air temperature. This ISU is only displayed if Temperature Control Mode (ISU 299) is set to AF mode. The maximum floor temp limit setting cannot be set lower than 10 degrees above the minimum floor temp limit setting.
577	Floor Economy Mode	0 = Off 1 = On	If enabled, Low Floor Temperature Limit (ISU 575) will be disabled during Away and Sleep period. This ISU is only displayed if Temperature Control Mode (ISU 299) is set to AF mode and (ISU 120) is set to programmable.
578	Freeze protection temperature	<i>A mode:</i> 40 °F to 50 °F (40 °F); 4.5 °C to 10.0 °C (4.5 °C) <i>AF mode:</i> 40 °F (4.5 °C) to Min. Floor Temp. Limit <i>F mode:</i> 40 °F (4.5 °C) to Min. Heat Temp. Setpoint	The thermostat operates the heat whenever the room or floor temperature falls below that limit, even when the system mode is set to Off. Default setting is 40 °F (4.5 °C) for all A/AF/F regulation modes. Freeze protection temperature cannot be set above the minimum floor temperature limit in AF mode or above the minimum heat temperature setpoint in F mode.
1400	Backlighting	0 - On Demand 1 - Continuous	Common wire needed for Continuous Backlight
1401	Inactive Backlight Brightness	1 - 5	This ISU is only displayed if Continuous Backlight selected. 1=minimum, 5=maximum inactive backlight brightness
1410	Clock Format	12 / 24	
1415	Daylight Saving Time	0 = Off 1 = On	Set to Off in areas that do not follow Daylight Saving Time.
1420	Temperature Display Offset	-3 - 3 °F (0) -1.5 to 1.5 °C (0)	0°F - No difference in displayed temperature and the actual room temperature. The thermostat can display up to 3 °F (1.5 C) lower or higher than the actual measured temperature.

Installer system test

To perform a System Test:

- 1 Press and hold **CENTER** and **+** buttons for approximately 3 seconds to enter advanced menu.
- 2 Use **+** to go to **TEST**. Press **Select** to enter System Test.
- 3 Use **+** to change between Heat or Ver (thermostat version information). Press **Select**.
- 4 Press **+** to turn heat on. Press **-** to turn heat off.
- 5 Use the **Home** button to exit the System Test.



Alerts

Active alerts are displayed via the alert  symbol and alert number in the clock area on the home screen. You can read more information about active alerts, snooze or dismiss non-critical alerts in **MENU/ALRT**.

Number	Alert/Reminder	Definition
170	Internal Memory Error	The memory of the thermostat has encountered an error. Please contact dealer for assistance.
171	Set the Date and Time	Set the date and time on your thermostat. The date and time are required for certain features to operate, like the program schedule.
173	Thermostat Temperature Sensor Error	The sensor of the thermostat has encountered an error. Please contact dealer to replace the Thermostat.
177	Indoor Temperature Sensor Error	Wired indoor temperature sensor is not connected or there is a wiring short. Please contact dealer for assistance.
252	AC Power Lost	No AC power detected. Please check the AC circuit breaker.
405	Battery Low	Battery low. Please turn the system mode to off and replace the batteries.
407	Battery Critical	Battery critical. Thermostat cannot control your system. Please replace the batteries immediately.
514	Floor Temperature Sensor Failure	Wired floor temperature sensor is not connected or there is a wiring short. When the thermostat has been configured for AF mode, the thermostat will still control the ambient air temperature but will ignore the floor temperature limits. When the thermostat has been configured to F mode, heating will stop. However, when the air temperature drops to, or below freeze protection temperature limit, heating will be activated and control the ambient air temperature.
535	High Floor Temperature	The measured temperature is above maximum floor temperature limit.
536	Freeze Protection	The measured temperature is below freeze protection temperature limit.

Specifications

Temperature Setpoint and Limit Ranges

See ISU settings 431, 432, 575, 576, and 578 starting on page 8.

Working Ambient Temperature

32 °F to 120 °F (0 °C to 48.9 °C)

Operating Ambient Temperature

37 °F to 102 °F (2.8 °C to 38.9 °C)

Shipping Temperature

-20 °F to 120 °F (-28.9 °C to 48.9 °C)

Operating Relative Humidity

5% to 90% (non-condensing)

Physical Dimensions in inches (mm) (H x W x D)

4-1/16" H x 4-1/16" W x 1-5/32" D

103.5 mm H x 103.5 mm W x 29 mm D

Electrical Ratings

Terminal	Voltage (50 Hz/60 Hz)	Running Current
W Heating	20 Vac - 30 Vac	0.02 A - 1.0 A

FCC statement at: <https://customer.resideo.com/en-US/support/residential/codes-and-standards/FCC15105/Pages/default.aspx>



CAUTION: ELECTRICAL HAZARD

Can cause electrical shock or equipment damage. Disconnect power before beginning installation.



CAUTION: MERCURY NOTICE

If this product is replacing a control that contains mercury in a sealed tube, do not place the old control in the trash. Contact your local waste management authority for instructions regarding recycling and proper disposal.



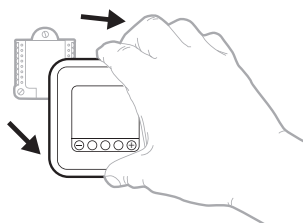
CAUTION: ELECTRONIC WASTE NOTICE

The product should not be disposed of with other household waste. Check for the nearest authorized collection centers or authorized recyclers. The correct disposal of end-of-life equipment will help prevent negative consequences for the environment and human health.

Customer assistance

For assistance with this product, please visit **customer.resideo.com**

Or call Resideo Customer Care toll-free at **1-800-468-1502**



Pull to remove the thermostat from the UWP.



Resideo Technologies, Inc.
1985 Douglas Drive North, Golden Valley, MN 55422
1-800-468-1502
33-00340EFS-13 M.S. Rev. 08-22 | Printed in United States

©2022 Resideo Technologies, Inc. All rights reserved.

The Honeywell Home trademark is used under license from Honeywell International, Inc.

This product is manufactured by Resideo Technologies, Inc. and its affiliates. Tous droits réservés. La marque de commerce Honeywell Home est utilisée avec l'autorisation d'Honeywell International, Inc. Ce produit est fabriqué par Resideo Technologies, Inc. et ses sociétés affiliées.

Todos los derechos reservados.

La marca comercial Honeywell Home se utiliza bajo licencia de Honeywell International, Inc.

Este producto es fabricado por Resideo Technologies, Inc. y sus afiliados.

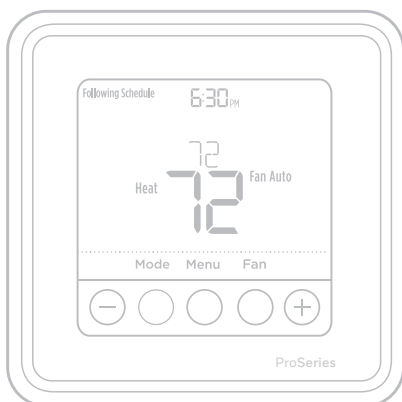


33 00340EFS-13



T6 Pro Hydronic Thermostat programmable hydronique TH6100AF2004

Instructions d'installation



L'emballage comprend :

- Thermostat programmable hydronique T6 Pro
- Capteur de plancher (modèle AC112-01)
- Système de montage UWP™
- Couvercle décoratif
- Vis et ancrages
- 2 piles AA

Bienvenue!

Votre thermostat hydronique programmable T6 Pro peut être utilisé pour réguler la température de l'air ou la température du plancher, ou les deux. Vous pouvez choisir l'un des modes de régulation de température suivants.

Mode A : Régule et affiche la température de l'air ambiant seulement.

Mode F : Régule et affiche la température du plancher seulement, à l'aide d'un capteur externe de température du plancher. Ce mode de régulation est adapté aux zones comme les salles de bain, où la température du plancher peut être programmée afin que celui-ci soit chaud uniquement le matin et le soir, lorsque la pièce est occupée.

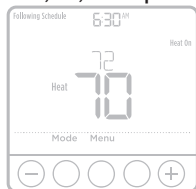
- La température du plancher est indiquée par l'inscription « FLR » au-dessus de la valeur réelle de la température du plancher.
- Il est également possible d'afficher la température réelle de l'air ambiant sur le thermostat dans **MENU/TEMP.**

Mode AF : Ce mode régule et affiche la température de l'air ambiant tout en maintenant la température du plancher dans les limites souhaitées à l'aide d'un capteur de température de plancher externe. Le réglage des limites minimales et maximales de la température du plancher permet d'améliorer votre confort tout en protégeant le revêtement de votre plancher.

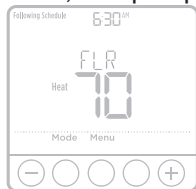
- Il est également possible d'afficher la température réelle du plancher sur le thermostat dans **MENU/TEMP.**

REMARQUE : Pour définir le mode de régulation de la température du thermostat, consultez la section « Configuration de l'installateur (ISU) » à la page 7.

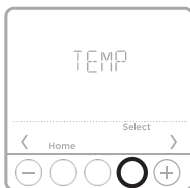
Mode A, AF; écran principal



Mode F; écran principal



Menu des températures



Lire avant l'installation

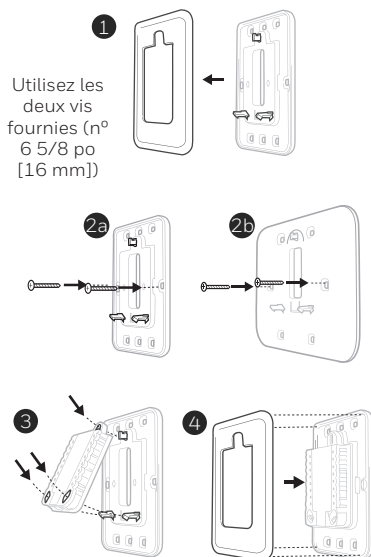
Installation de la plaque de couvercle décorative en option

REMARQUE : Si la plaque de couvercle en option n'est pas requise, consultez la section « Installation du système de montage UWP » ci-dessous.

Utilisez la **plaque de recouvrement en option** lorsque vous devez couvrir les coupures de peinture de l'ancien thermostat.

La forme des plaques de recouvrement diffère en fonction de la date de fabrication du thermostat. L'une des plaques est de forme carrée, tandis que l'autre est rectangulaire.

1. Séparez la plaque de recouvrement de la plaque de montage. Voir la figure 1.
2. Posez la plaque de montage au mur à l'aide de l'un des trous de vis. Insérez et serrez les vis fournies avec la plaque de recouvrement. Ne serrez pas excessivement. Assurez-vous que la plaque de montage est de niveau. Voir la figure 2a (plaque carrée) ou 2b (plaque rectangulaire).
3. Fixez l'UWP en l'accrochant au crochet supérieur de la plaque de montage, puis en l'enclenchant en place par le bas. Voir la figure 3.
4. Pour la plaque de recouvrement carrée : enclenchez la plaque de recouvrement sur la plaque de montage. Voir la figure 4.



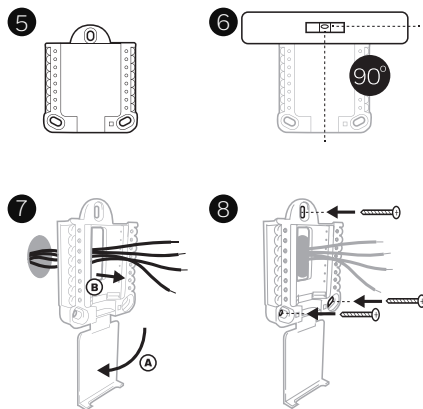
Installation du système de montage UWP

5. Avant de commencer, coupez l'alimentation au panneau de distribution ou au disjoncteur. Ouvrez l'emballage, puis repérez l'UWP. Voir la figure 5.
6. Placez l'UWP contre le mur. Placez-le de niveau, puis marquez l'emplacement des trous. Voir la figure 6.

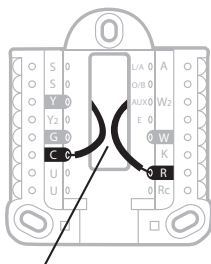
Percez les trous aux emplacements marqués, puis à l'aide d'un marteau, posez doucement les ancrages de mur fournis.

- Si votre boîtier est accompagné d'ancrages rouges, percez des trous de 7/32 po (5.6 mm). Si votre boîtier est accompagné d'ancrages jaunes, percez des trous de 3/16 po (4.8 mm).

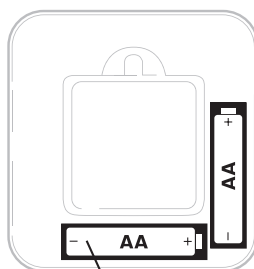
7. Ouvrez la porte, puis insérez les fils dans les trous de câblage de l'UWP. Voir la figure 7.
8. Placez l'UWP sur les ancrages. Insérez et serrez les vis fournies avec l'UWP. Ne serrez pas excessivement. Serrez jusqu'à ce que l'UWP soit fixe. Fermez la porte. Voir la figure 8.



Options d'alimentation



Insérez les fils **R** et **C** dans les bornes désignées de l'alimentation c.a. principale (la borne **C** est facultative si des piles sont utilisées, mais ce raccordement est recommandé). Retirez les fils en appuyant sur les languettes des bornes.



Insérez des piles AA pour l'alimentation principale et auxiliaire. Faites correspondre la polarité des piles aux marques +/- dans le compartiment de piles.

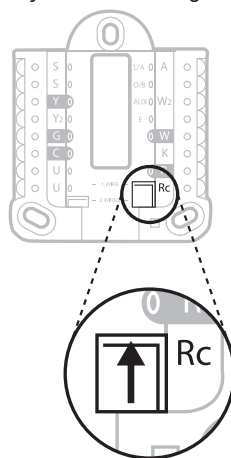
Réglage des languettes à glissière

Réglez la languette à glissière R.

- La chaudière, le circuit de la soupape d'eau chaude ou le panneau de relais de l'eau chaude sont reliés à **R** et **W**. Si le même transformateur dispose d'un raccordement neutre pour alimenter le thermostat, branchez le raccordement neutre du thermostat à **C** et laissez la languette à glissière **R** en position relevée (**1 câble**). Si un transformateur qui n'alimente pas l'équipement de chauffage est utilisé pour alimenter l'affichage du thermostat, placez la languette à glissière R en position baissée (**2 câbles**). Raccordez le circuit de chauffage à **R** et **W**, puis raccordez le transformateur distinct à **Rc** et **C**.

REMARQUE : Les languettes à glissière des bornes U doivent demeurer en position pour ce modèle de thermostat.

Système de montage UWP



Languette à glissière R/Rc

Identification des bornes de câblage

S	Entrée des capteurs auxiliaires de sol ou intérieurs câblés	L/A - A	Non utilisée
S		O/B	Non utilisée
Y	Non utilisée	AUX - W2	Non utilisée
Y2	Non utilisée	E	Non utilisée
G	Non utilisée	W	Relais de chauffage (phase 1)
C	Neutre 24 V c.a. Si un deuxième transformateur, distinct du transformateur alimentant l'équipement de chauffage, est utilisé, utilisez le raccordement neutre de ce transformateur.	K	Non utilisée
U		R	Alimentation 24 V c.a. provenant du transformateur de chauffage*
U	Non utilisée	Rc	L'alimentation 24 V c.a. est fournie par un transformateur différent des transformateurs de chauffage utilisés pour alimenter l'affichage (facultatif).

* La borne peut être branchée à l'aide de la languette à glissière. Consultez la section « Réglage des languettes à glissière » à la page 3.

Câblage des systèmes standard

Système de chauffage seulement (avec capteur de température du plancher)

R Alimentation [1]
Rc [R+Rc reliées par la languette à glissière] [2]
C 24 V c.a. neutre [3]
W Relais de chauffage
S,S Entrée du capteur de plancher câblé

Système de chauffage seulement (soupape de la zone d'alimentation à ouverture électrique)

R Alimentation [1]
Rc [R+Rc reliées par la languette à glissière] [2]
C 24 V c.a. neutre [3]
W Soupape

Système de chauffage seulement (panneau de relais de l'eau chaude avec capteur de température du plancher)

R Alimentation [1]
Rc [R+Rc reliées par la languette à glissière] [2]
C 24 V c.a. neutre [3]
W vers W dans la zone du panneau de relais
S,S Entrée du capteur de plancher câblé

Système de chauffage seulement (chaudière avec capteur de température du plancher)

R Alimentation [1]
Rc [R+Rc reliées par la languette à glissière] [2]
C 24 V c.a. neutre [3]
W vers W sur la chaudière
S,S Entrée du capteur de plancher câblé

REMARQUES

Spécifications des fils : Utilisez des fils de thermostat de calibre 18 à 22. Il n'est pas nécessaire d'utiliser des câbles blindés.

- [1] Alimentation électrique. Prévoyez des mécanismes de coupure et de protection contre les surcharges, au besoin.
- [2] Déplacez la languette à glissière R du UWP à la position **R (câble 1)**. Consultez la section « Réglage des languettes à glissière » à la page 3 pour en savoir plus.
- [3] Raccordement neutre 24 V c.a. facultatif.

Installation du capteur de température du plancher

Le thermostat hydronique T6 Pro est compatible avec les détecteurs de température au plancher de 10 000 ohms suivants : AC112-01.

Le capteur de température du plancher doit être installé à mi-chemin entre la tuyauterie afin d'assurer une lecture exacte de la température (et non par-dessus ou juste à côté de la tuyauterie). Exemple : Pour un espacement de 30 cm entre les tuyaux, installez le capteur à 15 cm de la tuyauterie et veillez à ce qu'il soit centré à la verticale.

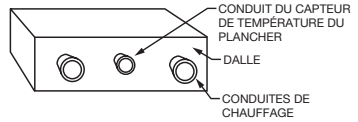
Il est recommandé d'installer le capteur de température du plancher dans un tuyau de polyéthylène réticulé d'au moins 0,5 po. Cela simplifiera le remplacement du capteur au besoin.

Dans une petite pièce, placez le capteur au centre du plancher. Dans les pièces plus grandes, assurez-vous que le capteur est placé à au moins 7 pieds du mur.

Paramètres recommandés de température du plancher

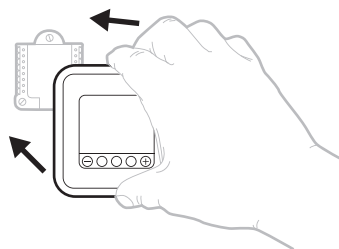
La température du plancher maximale recommandée est de 32 °C (90 °F) pour la plupart des recouvrements de plancher, à l'exception du bois. La température maximale recommandée pour les planchers de bois est de 29,5 °C (85 °F). La température suggérée pour la protection contre le gel pour les garages et les sous-sols se situe entre 5 °C et 7,2 °C (41 °F - 45 °F).

Position du conduit du capteur de température du plancher dans une dalle



Pose du thermostat

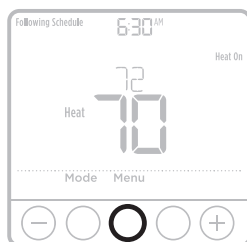
1. Poussez l'excédent de fil dans l'ouverture du mur.
2. Fermez la porte de l'UWP. Elle devrait demeurer fermée, sans renflement.
3. Alignez l'UWP avec le thermostat, puis appuyez doucement jusqu'à ce qu'il s'enclenche.
4. Mettez l'appareil sous tension au moyen du disjoncteur ou de l'interrupteur.



Réglez l'heure et la date

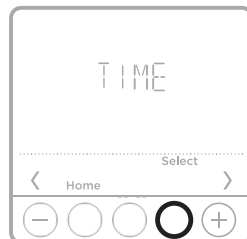
Heure

- 1 Appuyez sur **Menu** sur le thermostat.
- 2 Appuyez sur **+** ou **-** pour aller à **TIME** (heure). Appuyez sur **Select** (sélectionner).
- 3 Appuyez sur **+** ou **-** pour choisir l'affichage 12 ou 24 heures. Appuyez sur **Select** (sélectionner).
- 4 Utilisez **+** ou **-** pour régler l'heure. Appuyez sur **Select** (sélectionner).
- 5 Utilisez **+** ou **-** pour régler les minutes. Appuyez sur **Select** (Sélectionner) pour quitter le menu Time (heure).



Date

- 1 Si vous avez déjà réglé l'heure, poursuivez à l'étape 2. Si vous êtes à l'écran principal, appuyez sur **Menu** sur le thermostat.
- 2 Appuyez sur **+** ou **-** pour aller à **DATE**. Appuyez sur **Select** (sélectionner).
- 3 Appuyez sur **+** ou **-** pour régler l'année. Appuyez sur **Select** (sélectionner).
- 4 Appuyez sur **+** ou **-** pour régler le mois. Appuyez sur **Select** (sélectionner).
- 5 Appuyez sur **+** ou **-** pour régler le jour. Appuyez sur **Select** (Sélectionner) pour sauvegarder et quitter le menu Date.

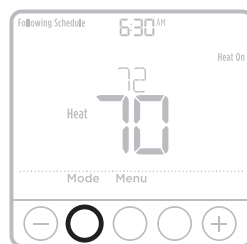


Réglage du système d'exploitation

- 1 Appuyez sur le bouton **Mode** pour passer au mode suivant du système.
- 2 Parcourez les modes jusqu'à ce que vous arriviez au mode du système voulu, puis laissez-le pour l'activer.

Modes du **système** disponibles :

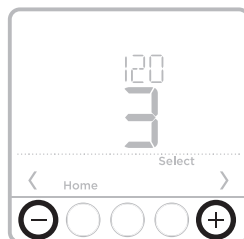
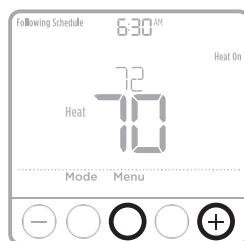
- **Heat (chauffage)**
- **Off (arrêt)**



Configuration de l'installateur (ISU)

- 1 Maintenez les touches **CENTER** et **+** enfoncées pendant 3 secondes pour accéder aux options du menu avancé.
- 2 Appuyez sur **Select** (sélectionner) pour accéder à l'ISU.
- 3 Appuyez sur **Select** (sélectionner) pour vous déplacer entre les diverses options du menu de configuration.
- 4 Appuyez sur **+** ou **-** pour régler les valeurs ou sélectionner l'une des options possibles.
- 5 Appuyez sur **Select** (sélectionner) et confirmez vos réglages ou appuyez sur **Back** (retour) pour ignorer les modifications et retourner à l'écran du menu ISU afin de poursuivre la modification d'une autre option de réglage.
- 6 Pour terminer le processus de réglage et sauvegarder vos choix, appuyez sur **Home** (accueil) et retournez à l'écran d'accueil.

REMARQUE : Une liste complète de tous les paramètres et de toutes les options de configuration commence ci-dessous et se poursuit jusqu'à la page 9.



Options de configuration avancée (ISU)

REMARQUE : Il est possible que certaines options ne soient pas disponibles selon les paramètres du système.

N° ISU	Nom ISU	Options ISU (valeurs par défaut en gras)	Remarques
120	Options de programmation	0 = Non programmable 2 = Programmable 5-2 3 = Programmable 5-1-1 4 = Programmable sur 7 jours	Vous pouvez changer ici la programmation 5-1-1 par défaut. Pour modifier les périodes ou les consignes de température pendant la journée, appuyez sur MENU/PROG .
125	Échelle de l'indicateur de température.	0 = Fahrenheit 1 = Celsius	
129	Plancher câblé Capteur de température	0 = aucun 1 = câblé	Si vous souhaitez que le thermostat fonctionne en mode AF ou F (ISU 299), le capteur de température du plancher doit être connecté à la borne S et configuré. Si le capteur de température du plancher est connecté à la borne S et configuré, la température réelle du plancher pourra être affichée sur l'écran Menu/Temp du thermostat.
205	Type d'équipement de chauffage	9 = Chauffage radiant à l'eau chaude 10 = Chauffage radiant du plancher à l'eau chaude 12 = Vapeur	Cette configuration ISU aide à optimiser les algorithmes de commande et force l'utilisation du nombre de cycles par défaut optimal pour la commande de l'équipement de chauffage.

Options de configuration avancée (ISU)

N° ISU	Nom ISU	Options ISU (valeurs par défaut en gras)	Remarques
299	Modes de régulation de la température	1 = Air et plancher (mode AF) 2 = Air uniquement (mode A) 3 = Plancher uniquement (mode F)	Cette configuration ISU est seulement affichée si le paramètre ISU 205 est réglé sur 10 (chauffage radiant du plancher à l'eau chaude). Si le paramètre ISU 129 est réglé sur 1, le mode par défaut est AF. Si le paramètre ISU 129 est réglé sur 0, le mode A par défaut n'est pas réglable. Mode AF : Règle et affiche la température de l'air ambiant. Maintient la température du plancher dans les limites souhaitées à l'aide d'un capteur externe de température du plancher. Mode A : Règle et affiche la température de l'air ambiant seulement. Mode F : Règle et affiche la température du plancher uniquement à l'aide d'un capteur externe de température du plancher.
370	Nombre de cycles de chauffage (cycles par heure)	1 - 12	Cette ISU vous permet de limiter le nombre maximal de cycles qu'un système peut effectuer pendant une période de 1 h à une charge de 50 %. Par exemple, lorsque réglé à 3 cycles par heure (CPH) à une charge de 50 %, le système n'effectuera pas plus de 3 cycles par heure (10 minutes activé, 10 minutes désactivé). Le système effectue moins de cycles lorsque la charge est inférieure ou supérieure à 50 %. Le réglage du nombre de cycles recommandé (par défaut) est indiqué ci-dessous pour chacun des types d'équipement de chauffage sélectionné : Chauffage radiant à l'eau chaude = 3 CPH; chauffage radiant du plancher à l'eau chaude en mode A ou AF = 1 CPH; chauffage radiant du plancher à l'eau chaude en mode F = 3 CPH; vapeur = 1 CPH
388	Durée minimale (cycle court de protection de la chaudière)	0 = désactivé 2 = 2 min 5 = 5 min 15 = 15 min	Cette ISU vous permet de sélectionner une durée minimale visant à protéger l'équipement contre les cycles courts.
425	Reprise intelligente adaptative	0 = Non 1 = Oui	L'option Adaptive Intelligent Recovery (AIR) (reprise intelligente adaptative) est un paramètre de confort. L'équipement de chauffage se mettra en marche plus tôt pour veiller à ce que la température intérieure corresponde au point de consigne à l'heure prévue.
431	Maximum Heat Setpoint (point de consigne maximal de chauffage)	<i>Mode A/AF :</i> 40 °F à 90 °F (90 °F); 4,5 °C à 32 °C (32 °C) <i>Mode F :</i> 40 °F à 99 °F (85 °F); 4,5 °C à 38 °C (29,5 °C)	L'utilisateur ne peut pas régler la température de chauffage au-dessus de ce point. Température de chauffage de l'air en mode A/AF; température de chauffage du plancher en mode F.
432	Minimum Heat Setpoint (point de consigne minimal de chauffage)	<i>Mode A/AF :</i> 40 °F à 90 °F (50 °F); 4,5 °C à 32 °C (10 °C) <i>Mode F :</i> 40 °F à 99 °F (50 °F); 4,5 °C à 38 °C (10 °C)	L'utilisateur ne peut pas régler la température de chauffage sous ce point. Température de chauffage de l'air en mode A et AF. Température de chauffage du plancher en mode F.
435	Verrouillage du clavier	0 = Désactivé 1 = Activé	En raison des commentaires des clients, cette fonctionnalité a été ajoutée. Ce paramètre permet à l'entrepreneur d'activer ou de désactiver la fonction de verrouillage. Lorsqu'il est désactivé, il n'y a pas d'option de verrouillage dans le menu.
500	Capteur câblé de température intérieure de l'air	0 = Non 1 = Oui	Cette ISU ne s'affiche que lorsqu'aucun capteur de plancher câblé (ISU 129) n'est configuré.
515	Type de capteur câblé de température intérieure de l'air	0 = 10 k 1 = 20 k	Choisissez le type de résistance du capteur de température de l'air intérieur câblé. Cette ISU ne s'affiche que lorsqu'aucun capteur câblé de température de l'air intérieur (ISU 500) n'est configuré.

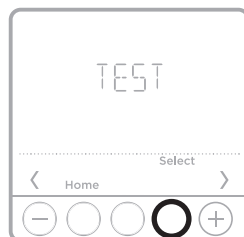
Options de configuration avancée (ISU)

N° ISU	Nom ISU	Options ISU (valeurs par défaut en gras)	Remarques
520	Quel capteur de température intérieure de l'air sera utilisé pour le contrôle de la température? (Une moyenne est effectuée pour les capteurs multiples)	1 = thermostat seulement 2 = câblé seulement 3 = moyenne	Vous pouvez choisir la source de température de l'air, ou utiliser le thermostat et les capteurs à distance câblés pour accroître la précision de la mesure. Cette ISU ne s'affiche que lorsqu'aucun capteur câblé de température de l'air intérieur (ISU 500) n'est configuré.
575	Limite minimale de la température du plancher	40 °F à 89 °F* (72 °F); 4,5 °C à 31,5 °C* (22,0 °C)	*Si la température du plancher descend sous cette limite, le chauffage sera activé sans égard à la température de l'air ambiant. Cette ISU est seulement affichée si le mode de régulation de la température (ISU 299) est réglé au mode AF. La température minimale du plancher ne peut pas être réglée à plus de 10 degrés sous la limite maximale de température du plancher configurée.
576	Limite maximale de la température du plancher	50 °F* à 99 °F (85 °F); 10 °C* à 38 °C (29,5 °C)	*Si la température du plancher se situe au-dessus de cette limite, le chauffage sera désactivé sans égard à la température de l'air ambiant. Cette ISU est seulement affichée si le mode de régulation de la température (ISU 299) est réglé au mode AF. La température maximale du plancher ne peut pas être réglée à plus de 10 degrés au-dessus de la limite minimale de température du plancher configurée.
577	Floor Economy Mode (mode économie du plancher)	0 = désactivé 1 = activé	Si ce mode est activé, la limite minimale de température du plancher (ISU 575) sera désactivée lorsque l'appareil est en période Absent ou Sommeil. Cette ISU est seulement affichée si le mode de régulation de la température (ISU 299) est réglé au mode AF (ISU 120) et si l'option ISU 120 est réglée au mode programmable.
578	Freeze protection temperature (température suggérée pour la protection contre le gel)	<i>Mode A :</i> 40 °F à 50 °F (40 °F); 4,5 °C à 10 °C (4,5 °C) <i>Mode AF :</i> 4,5 °C (40 °F) pour la limite minimale de température du plancher <i>Mode F :</i> 4,5 °C (40 °F) pour le point de consigne minimal de chauffage	Le thermostat active le chauffage lorsque la température de la pièce ou du plancher tombe sous cette limite, même lorsque le mode du système est réglé à Off (désactivé). Le réglage par défaut est 4,5 °C (40 °F) pour tous les modes de régulation A, AF et F. La température suggérée pour la protection contre le gel ne peut pas être réglée à une valeur supérieure à la limite minimale de température du plancher dans le mode AF, ni à une valeur supérieure au point de consigne minimal de chauffage dans le mode F.
1400	Backlighting (rétroéclairage)	0 – sur demande 1 – en continu	Un câble neutre est nécessaire pour utiliser le rétroéclairage en continu.
1401	Inactive Backlight Brightness (luminosité du rétroéclairage inactif)	1 - 5	Cette ISU est seulement affichée si la fonction de rétroéclairage en continu est sélectionnée. 1 = minimum, 5 = maximum de luminosité du rétroéclairage inactif
1410	Clock Format (format de l'horloge)	12 / 24	
1415	Daylight Saving Time (heure avancée)	0 = désactivé 1 = activé	Désactivez cette option dans les régions qui n'utilisent pas l'heure avancée.
1420	Temperature Display Offset (écart de la température affichée)	De -3 °F à 3 °F (0) De -1,5 °C à 1,5 °C (0)	0 °C/°F – aucune différence entre la température affichée et la température réelle de la pièce. Le thermostat peut afficher une température jusqu'à 1,5 °C (3 °F) plus ou moins élevée que la température réelle.


Test du système pour l'installateur

Pour exécuter un test système :

- 1 Maintenez les touches **CENTER** et **+** enfoncées pendant 3 secondes pour accéder aux options du menu avancé.
- 2 Utilisez le bouton **+** pour naviguer vers **TEST**. Appuyez sur **Select** (sélectionner) pour accéder à System Test (test système).
- 3 Utilisez le bouton **+** pour choisir Heat (chauffage) ou Ver (renseignements sur le modèle du thermostat). Appuyez sur **Select** (sélectionner).
- 4 Appuyez sur le bouton **+** pour activer le chauffage. Appuyez sur le bouton - pour éteindre le chauffage.
- 5 Utilisez le bouton **Home** (accueil) pour quitter la fonction System Test (test système).



Alertes

Les alertes actives s'affichent au moyen du symbole  et du code d'alerte dans la zone de l'horloge sur l'écran d'accueil. Vous pouvez en savoir plus sur les alertes actives, mettre les alertes en veille ou supprimer les alertes non critiques au moyen du menu **ALRT** (alertes).

Code	Alerte/Rappel	Définition
170	Internal Memory Error (erreur de la mémoire interne)	Une erreur s'est produite dans la mémoire du thermostat. Veuillez communiquer avec le détaillant pour obtenir de l'aide.
171	Set the Date and Time (réglage de l'heure et de la date)	Réglage de l'heure et de la date du thermostat. La date et l'heure sont nécessaires au fonctionnement de certaines caractéristiques, comme la programmation.
173	Thermostat Temperature Sensor Error (erreur du capteur de température du thermostat)	Une erreur s'est produite dans le capteur du thermostat. Veuillez communiquer avec votre détaillant pour remplacer le thermostat.
177	Indoor Temperature Sensor Error (erreur du capteur de température intérieure)	Le capteur de température intérieure câblé n'est pas raccordé ou un court-circuit s'est produit. Veuillez communiquer avec le détaillant pour obtenir de l'aide.
252	AC Power Lost (perte de l'alimentation secteur)	Aucune tension CA détectée. Veuillez vérifier votre disjoncteur de CA.
405	Battery Low (pile faible)	Pile faible. Désactivez le système, puis changez les piles.
407	Battery Critical (pile extrêmement faible)	Pile extrêmement faible. Le thermostat ne peut pas contrôler votre système. Veuillez immédiatement changer les piles.
514	Floor Temperature Sensor Failure (défaillance du capteur de température du plancher)	Le capteur de température du plancher câblé n'est pas raccordé ou un court-circuit s'est produit. En mode AF, le thermostat contrôlera toujours la température de l'air ambiant, mais il ne tiendra pas compte des limites de températures du plancher. Lorsque le thermostat est en mode F, le chauffage s'éteindra. Toutefois, lorsque la température de l'air descend jusqu'à ou sous la limite de température pour la protection contre le gel, le chauffage est activé et la température de l'air ambiant est contrôlée.
535	High Floor Temperature (température du plancher élevée)	La température mesurée est au-dessus de la limite maximale de température du plancher.
536	Freeze protection (protection contre le gel)	La température mesurée est au-dessous de la limite de température pour la protection contre le gel.

Spécifications

Plages de limites des points de consigne de la température

Voir les réglages des ISU 431, 432, 575, 576, et 578 commençant à la page 8.

Température ambiante pour travailler

0 °C à 48,9 °C (32 °F à 120 °F)

Température ambiante de fonctionnement

2,8 °C à 38,9 °C (37 °F à 102 °F)

Température pour l'expédition

-28,9 °C à 48,9 °C (-20 °F à 120 °F)

Humidité relative de fonctionnement

5 % à 90 % (sans condensation)

Dimensions physiques en po et en mm (H x L x P)

H 4 1/16 po x L 4 1/16 po x P 1 5/32 po

H 103,5 mm x L 103,5 mm x P 29 mm

Spécifications électriques

Borne	Tension (50 Hz/60 Hz)	Courant d'utilisation
W Chauffage	20 V c.a. - 30 V c.a.	0,02 A - 1,0 A

Déclaration de la FCC sur : <https://customer.resideo.com/en-US/support/residential/codes-and-standards/FCC15105/Pages/default.aspx>



ATTENTION : RISQUE ÉLECTRIQUE

Peut provoquer un choc électrique ou endommager l'équipement. Coupez l'alimentation avant de commencer l'installation.



ATTENTION : AVIS RELATIF AU MERCURE

Si ce produit remplace un thermostat contenant du mercure dans un tube scellé, ne jetez pas l'ancien thermostat aux ordures. Veuillez communiquer avec vos autorités locales de gestion des déchets pour connaître les instructions d'élimination adéquates.



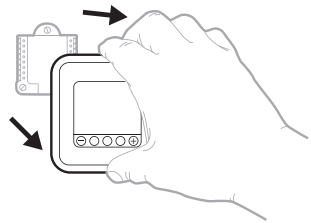
MISE EN GARDE : AVIS SUR LES DÉCHETS ÉLECTRONIQUES

Le produit ne devrait pas être jeté aux ordures ménagères. Adressez-vous au centre de collecte ou de récupération autorisé le plus près. L'élimination appropriée de l'équipement en fin de vie aidera à prévenir les conséquences négatives potentielles sur l'environnement et la santé.

Assistance clientèle

Pour obtenir de l'assistance sur ce produit, visitez le site customer.resideo.com

Ou communiquez avec le service à la clientèle de Resideo au numéro sans frais
1-800-468-1502



Tirez pour retirer le thermostat de l'UWP.



Resideo Technologies, Inc.
1985 Douglas Drive North, Golden Valley, MN 55422
1-800-468-1502
33-00340EFS-13 M.S. Rev. 08-22 | Imprimé aux États-Unis

©2022 Resideo Technologies, Inc. All rights reserved.
The Honeywell Home trademark is used under license from Honeywell International, Inc.

This product is manufactured by Resideo Technologies, Inc. and its affiliates. Tous droits réservés. La marque de commerce Honeywell Home est utilisée avec l'autorisation d'Honeywell International, Inc. Ce produit est fabriqué par Resideo Technologies, Inc. et ses sociétés affiliées.

Todos los derechos reservados.

La marca comercial Honeywell Home se utiliza bajo licencia de Honeywell International, Inc.

Este producto es fabricado por Resideo Technologies, Inc. y sus afiliados.



33 00340EFS-13



T6 Pro Hydronic

Termostato programable

TH6100AF2004

Instrucciones para la instalación

.....

El paquete incluye lo siguiente:

- Termostato hidrónico programable T6 Pro
 - Sensor de piso (modelo AC112-01)
 - Sistema de montaje UWP™
 - Placa de cubierta decorativa
 - Tornillos y anclajes
 - Dos baterías AA
-



¡Bienvenido!

El termostato hidrónico programable T6 Pro se puede utilizar para controlar la temperatura del aire ambiente, la temperatura del piso o ambas. Puede seleccionar entre los siguientes modos de control de temperatura.

Modo A: controla y muestra la temperatura del aire ambiente únicamente.

Modo F: controla y muestra la temperatura del piso solo mediante el uso de un sensor de temperatura de piso externo. Este modo de control es adecuado para áreas como los baños, donde la temperatura del piso podría ser cálida solo cuando está ocupado, durante la mañana y la noche.

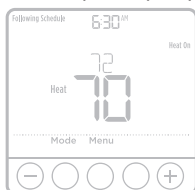
- La temperatura del piso se indica con el texto “FLR” arriba de la temperatura de piso real.
- La temperatura del aire ambiente real también se puede ver en **MENU/TEMP** (Menú/Temp.) en el termostato.

Modo AF: controla y muestra la temperatura del aire ambiente, y mantiene la temperatura del piso dentro de los límites de temperatura de piso deseados con un sensor de temperatura de piso externo. Configurar los límites mínimos y máximos de temperatura de piso es una forma de mejorar el confort y proteger las cubiertas del piso al mismo tiempo.

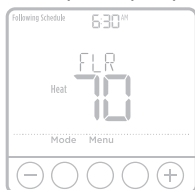
- La temperatura real del piso también se puede ver en **MENU/TEMP** (Menú/Temp.) en el termostato.

NOTA: Para configurar el modo de control de temperatura del termostato, vaya a “Configuración del instalador (ISU)” en la página 7.

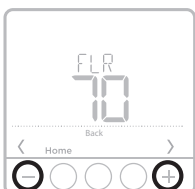
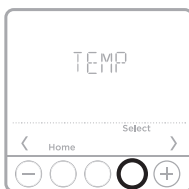
Modo A, AF; pantalla principal



Modo F; pantalla principal



Menú de temperatura



Leer antes de instalar

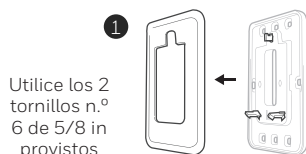
Instalación de placa de cubierta opcional

NOTA: Si no es necesaria la placa de cubierta opcional, consulte "Instalación de sistema de montaje UWP" a continuación.

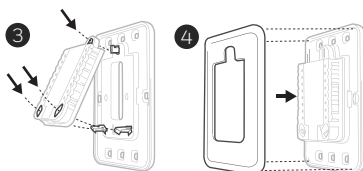
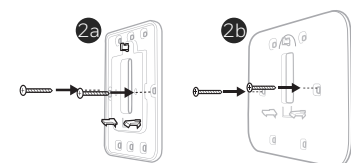
Utilice la **placa de cubierta opcional** cuando necesite cubrir un hueco de pintura del viejo termostato.

Hay diferentes placas de cubierta dependiendo de cuándo se fabricó el termostato. Una placa es cuadrada, la otra es rectangular.

1. Separe la placa de cubierta de la placa de montaje. Consulte la figura 1.
2. Monte la placa de montaje en la pared con uno de los orificios para tornillos. Inserte y ajuste los tornillos de montaje suministrados con la placa de cubierta. No ajuste demasiado. Asegúrese de que la placa de montaje esté nivelada. Ver Figura 2a (cuadrado) o 2b (rectángulo).
3. Fije el UWP colgándolo en el gancho superior de la placa de montaje y luego enganche la parte inferior del UWP. Consulte la figura 3.
4. Para la cubierta cuadrada, encaje la cubierta en la placa de montaje. Consulte la Figura 4.



Utilice los 2 tornillos n.º 6 de 5/8 in provistos



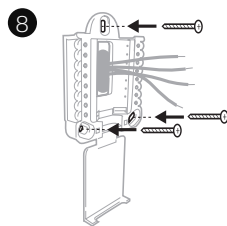
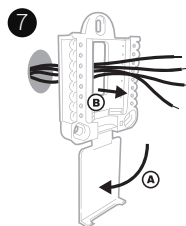
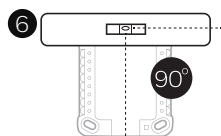
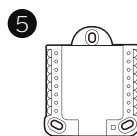
Instalación del sistema de montaje UWP

5. Antes de comenzar, desconecte la alimentación del interruptor o la caja de disyuntores. Abra el paquete para buscar el UWP. Consultar la figura 5.
6. Posicione el UWP en la pared. Nivele y marque las posiciones de los orificios. Consultar la figura 6.

Perfore los orificios en los lugares marcados y luego inserte cuidadosamente los anclajes provistos en la pared con un martillo.

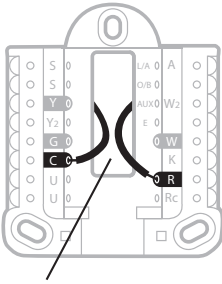
- Si su caja contiene taquetes rojos, utilice una broca de 5.6 mm (7/32"). Si su caja contiene taquetes amarillos, utilice una broca de 4.8 mm (3/16").

7. Abra la tapa e inserte los cables por el orificio de cableado del UWP. Consultar la figura 7.
8. Coloque el UWP sobre los anclajes de pared. Inserte y ajuste los tornillos de montaje provistos con el UWP. No ajuste demasiado. Ajuste bien el UWP hasta que ya no se mueva. Cierre la tapa. Consultar la figura 8.

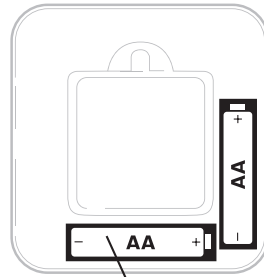


Use los 3 tornillos que se proporcionan (N.º 8 de 1-1/2 para los taquetes rojos y N.º 6 de 1-1/2 para los taquetes amarillos)

Opciones de alimentación



Inserte los cables **R** y **C** en los terminales designados para la alimentación de CA principal (el terminal **C** es opcional si las baterías están instaladas, pero se recomienda usarlo). Retire los cables presionando las pestañas del terminal.



Inserte las baterías AA para la alimentación principal o de respaldo. Asegúrese de que la polaridad de las baterías coincida con las marcas +/- en el interior del compartimento de la batería.

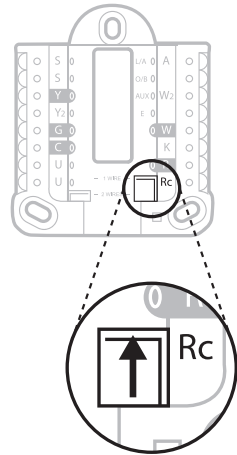
Configuración de las lengüetas deslizantes

Configure la lengüeta deslizante R.

- La caldera, el circuito de válvula de agua caliente o el panel de relé de agua caliente se conectan a **R** y **W**. Si el transformador proporciona conexión común para alimentar el termostato, conecte el terminal común del transformador a **C** y deje la lengüeta deslizante R en la posición hacia arriba (**1 cable**). Si se utiliza un transformador que no alimenta el equipo de calefacción para alimentar la pantalla del termostato, configure la lengüeta deslizante R en la posición hacia abajo (**2 cables**). Conecte el circuito de calefacción a **R** y **W**, luego conecte el transformador individual a **Rc** y **C**.

NOTA: Las lengüetas deslizantes para los terminales U se deben dejar en el lugar para este modelo de termostato.

Sistema de montaje UWP



Lengüeta deslizante R/Rc

Designaciones de los terminales del cableado

S	Entrada para sensores auxiliares cableados de piso o de interior.	L/A - A	Sin usar
S		O/B	Sin usar
Y	Sin usar	AUX - W2	Sin usar
Y2	Sin usar	E	Sin usar
G	Sin usar	W	Relé de calefacción (etapa 1)
C	Terminal común de 24 V CA. Si se utiliza un segundo transformador, separado del que alimenta el equipo de calefacción, utilice el terminal común de ese transformador.	K	Sin usar
U		R	Alimentación de 24 V CA del transformador de calefacción*.
U	Sin usar	Rc	La alimentación de 24 V CA es un transformador distinto del transformador de calefacción utilizado para alimentar la pantalla (opcional).

* El terminal se puede conectar en puente con la lengüeta deslizante. Consultar "Configuración de las lengüetas del modulador" en la página 3.

Sistemas de cableado convencionales

Sistema de calefacción únicamente (con sensor de piso)

R Alimentación [1]
Rc [R+Rc conectados con lengüeta deslizante] [2]
C Terminal común de 24 V CA [3]
W Relé de calefacción
S,S Entrada para sensor de piso cableado

Sistema de calefacción únicamente (panel de relé de agua caliente con sensor de piso)

R Alimentación [1]
Rc [R+Rc conectados con lengüeta deslizante] [2]
C Terminal común de 24 V CA [3]
W a W en la zona del panel de relé
S,S Entrada para sensor de piso cableado

Sistema de calefacción únicamente (válvula de alimentación de zona abierta)

R Alimentación [1]
Rc [R+Rc conectados con lengüeta deslizante] [2]
C Terminal común de 24 V CA [3]
W Válvula

Sistema de calefacción únicamente (caldera con sensor de piso)

R Alimentación [1]
Rc [R+Rc conectados con lengüeta deslizante] [2]
C Terminal común de 24 V CA [3]
W a W en la caldera
S,S Entrada para sensor de piso cableado

NOTAS

Especificaciones del cableado: utilice cable de termostato calibre de 18 a 22. No se requiere cable blindado.

- [1] Fuente de alimentación. Proporcione medios de desconexión y protección de sobrecarga según sea necesario.
- [2] Mueva la lengüeta deslizante R en el UWP a la configuración **R (1 cable)**. Para obtener más información, consulte "Configuración de lengüetas deslizantes" en la página 3.
- [3] Conexión común de 24 V CA opcional.

Instalación de sensor de temperatura de piso

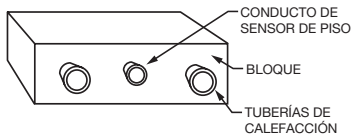
El termostato hidrónico T6 Pro es compatible con los siguientes sensores de temperatura de piso de 10K ohm: AC112-01.

El sensor de temperatura se debe instalar en la mitad de la tubería para garantizar una correcta lectura de temperatura (no sobre la tubería ni justo al lado de esta). Ejemplo: Para un espacio de tubería de 12 in, instale el sensor a una distancia de 6 in de la tubería y asegúrese de que el sensor esté verticalmente centrado.

Recomendamos instalar el sensor de temperatura de piso dentro de una tubería de polietileno reticulado (cross-linked polyethylene, PEX) de 0.5 in como mínimo. Esto simplifica el reemplazo del sensor en el futuro, en caso de ser necesario.

En una habitación pequeña coloque el sensor en el centro del piso. En habitaciones grandes, asegúrese de que el sensor esté a una distancia mínima de 7 pies (2.13 m) de la pared.

Posición de conducto de sensor de piso en un bloque

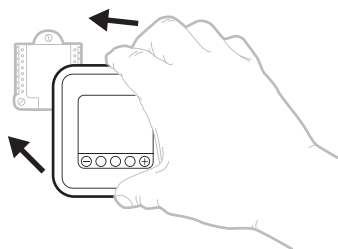


Configuraciones de temperaturas de piso recomendadas

La temperatura de piso máxima recomendada es de 90 °F (32 °C) para la mayoría de los tipos de cubiertas de piso, salvo la madera. La temperatura de piso máxima sugerida para el piso de madera es de 85 °F (29.5 °C). La configuración recomendada para la temperatura de protección contra el congelamiento en garajes y sótanos es entre 5 °C y 7.2 °C (41 °F y 45 °F).

Montaje del termostato

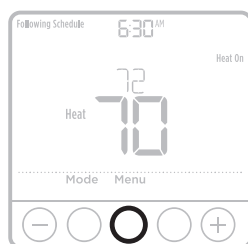
1. Meta el exceso de cables en la abertura de la pared.
2. Cierre la tapa del UWP. Debe permanecer cerrada sin bultos.
3. Alinee el UWP con el termostato y presione ligeramente hasta que el termostato encaje en el lugar.
4. Conecte la alimentación en el interruptor o la caja de disyuntores.



Configure la hora y fecha

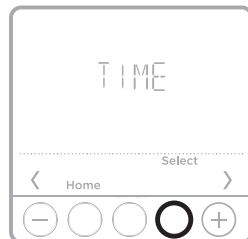
Hora

1. Presione **Menu** (Menú) en el termostato.
2. Presione **+** o **-** para ir a **TIME** (Hora). Presione **Select** (Seleccionar).
3. Presione **+** o **-** para elegir entre 12 o 24 horas. Presione **Select** (Seleccionar).
4. Utilice **+** o **-** para ajustar la hora. Presione **Select** (Seleccionar).
5. Utilice **+** o **-** para ajustar los minutos. Presione **Select** (Seleccionar) para salir del menú Time (Hora).



Fecha

1. Si ya configuró la hora, continúe con el paso 2. Si está en la pantalla de inicio, presione **Menu** (Menú) en el termostato.
2. Presione **+** o **-** para ir a **DATE** (Fecha). Presione **Select** (Seleccionar).
3. Utilice **+** o **-** para ajustar el año. Presione **Select** (Seleccionar).
4. Utilice **+** o **-** para ajustar el mes. Presione **Select** (Seleccionar).
5. Utilice **+** o **-** para ajustar el día. Presione **Select** (Seleccionar) para guardar y salga del menú Date (Fecha).

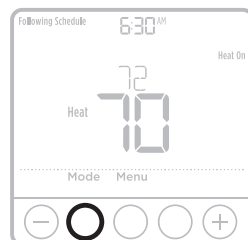


Configuración del funcionamiento del sistema

1. Presione el botón **Mode** (Modo) para pasar al próximo modo del sistema disponible.
2. Pase por los modos hasta que se muestre el modo del sistema requerido y déjelo para activar.

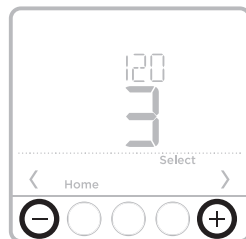
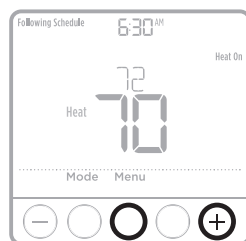
Modos **del sistema** disponibles:

- **Heat (Calefacción)**
- **Off (Desactivado)**



Configuración del instalador (ISU)

- 1 Mantenga presionados los botones **CENTER** (Centro) y **+** durante aproximadamente 3 segundos para acceder al menú avanzado.
- 2 Presione **Select** (Seleccionar) para acceder a **La configuración del instalador (installer setup, ISU)**.
- 3 Presione **Select** (Seleccionar) para ver las opciones de configuración del menú.
- 4 Presione **+** o **-** para cambiar los valores, o bien seleccione entre las opciones disponibles.
- 5 Presione **Select** (Seleccionar) y confirme las configuraciones, o presione **Back** (Atrás) para ignorar los cambios y volver a la pantalla de menú de ISU para seguir editando otra opción de configuración.
- 6 Para finalizar el proceso de configuración y guardar las configuraciones, presione **Home** (Inicio) y vuelva a la pantalla de inicio.



NOTA: A continuación, se brinda una lista completa de todos los parámetros y las opciones de configuración (ISU) que continúa hasta la página 9.

Opciones de configuración avanzada (ISU)

NOTA: Según la configuración del sistema, no todas las opciones pueden estar disponibles.

N.º de ISU	Nombre de ISU	Opciones de ISU (las configuraciones predeterminadas de fábrica se muestran en negrita)	Notas
120	Opciones de programación	0 = No programable 2 = Programable para 5 días - 2 días 3 = Programable para 5 días - 1 día - 1 día 4 = Programable para 7 días	Aquí puede cambiar el cronograma predeterminado 5 días - 1 día - 1 día. Para editar los periodos y los puntos de referencia de temperatura, vaya a MENU/PROG (Menú/Prog.).
125	Escala de indicación de temperatura	0 = Fahrenheit 1 = Celsius	
129	Sensor de temperatura de piso cableado	0 = Ninguno 1 = Cableado	El sensor de temperatura de piso se debe conectar al terminal S y se debe configurar si desea que el termostato funcione en modo AF o F (ISU 299). Si el sensor de temperatura se conecta al terminal S y se configura, puede ver la temperatura real del piso en Menu/Temp (Menú/Temp.) en el termostato.
205	Tipo de equipo de calefacción	9 = Calefacción radiante de agua caliente 10 = Calefacción por piso radiante de agua caliente 12 = Vapor	Esta ISU permite optimizar los algoritmos de control y forzar las frecuencias de ciclo óptimas predeterminadas para el equipo de calefacción controlado.

Opciones de configuración avanzada (ISU)

N.º de ISU	Nombre de ISU	Opciones de ISU (las configuraciones predeterminadas de fábrica se muestran en negrita)	Notas
299	Modo de control de temperatura	1 = Aire y piso (Modo AF) 2 = Solo aire (Modo A) 3 = Solo piso (Modo F)	Esta ISU (Installer Set Up; configuración del instalador) solo se muestra si la ISU 205 se establece en 10 (calefacción por piso radiante de agua caliente). Si la ISU 129 se establece en 1, el modo predeterminado es AF. Si la ISU 129 se establece en 0, el modo predeterminado es A y no se puede ajustar. Modo AF: controla y muestra la temperatura del aire ambiente. Mantiene la temperatura del piso dentro de los límites deseados mediante un sensor de temperatura de piso externo. Modo A: controla y muestra la temperatura del aire ambiente únicamente. Modo F: controla y muestra la temperatura del piso únicamente mediante un sensor de temperatura de piso externo.
370	Frecuencia de ciclo de la calefacción (ciclos por hora)	1 - 12	Esta configuración le permite limitar la cantidad máxima de veces que el sistema puede realizar un ciclo en un período de 1 hora con una carga del 50 %. Por ejemplo, cuando se configura en 3 CPH y con una carga del 50 %, la cantidad máxima de ciclos del sistema será de 3 por hora (10 minutos encendido, 10 minutos apagado). El sistema realiza ciclos con menos frecuencia cuando las condiciones de carga son menores o mayores que una carga del 50 %. A continuación, se detallan las configuraciones recomendadas (predeterminadas) para la frecuencia de ciclo para cada tipo de equipo de calefacción seleccionado: calefacción radiante de agua caliente = 3 CPH; calefacción por piso radiante de agua caliente en modo A o AF = 1 CPH; calefacción por piso radiante de agua caliente en modo F = 3 CPH; vapor = 1 CPH.
388	Tiempo de encendido mínimo (protección contra ciclo corto de caldera)	0 = Desactivado 2 = 2 min. 5 = 5 min. 15 = 15 min.	Esta configuración le permite establecer el tiempo de encendido mínimo para proteger el equipo contra ciclos cortos.
425	Adaptive Intelligent Recovery	0 = No 1 = Sí	Adaptive Intelligent Recovery (Recuperación inteligente de adaptación, AIR) es una configuración de confort. El equipo de calefacción se enciende de antemano, lo que permite asegurar que la temperatura interior coincida con el punto de referencia en la hora especificada.
431	Punto de referencia máximo de calefacción	<i>Modo A/AF:</i> 40 °F a 90 °F (90 °F); 4.5 °C a 32.0 °C (32.0 °C) <i>Modo F:</i> 40 °F a 99 °F (85 °F); 4.5 °C a 38.0 °C (29.5 °C)	El usuario no puede configurar la temperatura de calefacción por encima de este nivel. Temperatura de calefacción del aire en modo A/AF; temperatura de calefacción de piso en modo F.
432	Punto de referencia mínimo de calefacción	<i>Modo A/AF:</i> 40 °F a 90 °F (50 °F); 4.5 °C a 32.0 °C (10 °C) <i>Modo F:</i> 40 °F a 99 °F (50 °F); 4.5 °C a 38.0 °C (10 °C)	El usuario no puede configurar la temperatura de calefacción por debajo de este nivel. Temperatura de calefacción del aire en modo A/AF. Temperatura de calefacción de piso en modo F.
435	Bloqueo del teclado	0 = Deshabilitado 1 = Habilitado	Debido a los comentarios de los clientes, se agregó esta función. Esta configuración le permite al contratista habilitar o deshabilitar la función de bloqueo. Cuando está deshabilitado, no aparece ninguna opción de bloqueo en el menú.
500	Sensor de temperatura de aire interior cableado	0 = No 1 = Sí	Esta ISU solo se muestra si no se configuró el sensor de temperatura de piso cableado (ISU 129).

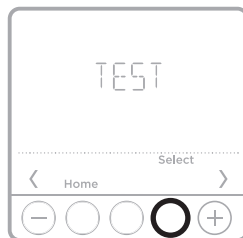
Opciones de configuración avanzada (ISU)

N.º de ISU	Nombre de ISU	Opciones de ISU (las configuraciones predeterminadas de fábrica se muestran en negrita)	Notas
515	Tipo de sensor de temperatura de aire interior cableado	0 = 10 000 1 = 20 000	Elija un tipo de sensor de temperatura de aire interior cableado resistente. Esta ISU solo se muestra si se configuró el sensor de temperatura de aire interior cableado (ISU 500).
520	¿Qué sensor de temperatura de aire interior se utilizará para el control de la TEMPERATURA? (se promedian varios sensores)	1 = Solo termostato 2 = Solo cableado 3 = Promedio	Puede elegir qué fuente de temperatura utilizar o puede indicarle al termostato que utilice tanto el termostato como los sensores cableados remotos para una mayor precisión en la medición. Esta ISU solo se muestra si se configuró el sensor de temperatura de aire interior cableado (ISU 500).
575	Límite mínimo de temperatura de piso	40 °F a 89 °F* (72 °F); 4.5 °C a 31.5 °C* (22.0 °C)	*Si la temperatura del piso está por debajo de ese límite, la calefacción se activará independientemente de la temperatura del aire ambiente. Esta ISU solo se muestra si el modo de control de temperatura (ISU 299) se establece en modo AF. La configuración del límite mínimo de temperatura de piso no puede establecerse más de 10 grados por debajo de la configuración del límite máximo de temperatura de piso.
576	Límite máximo de temperatura de piso	50 °F* a 99 °F (85 °F); 10 °C* a 38 °C (29.5 °C)	*Si la temperatura del piso está por encima de ese límite, la calefacción se apagará independientemente de la temperatura del aire ambiente. Esta ISU solo se muestra si el modo de control de temperatura (ISU 299) se establece en modo AF. La configuración del límite máximo de temperatura de piso no puede establecerse menos de 10 grados por encima de la configuración del límite mínimo de temperatura de piso.
577	Modo de piso económico	0 = Desactivado 1 = Activado	Si está activado, el límite de temperatura de piso baja (ISU 575) se desactivará durante el período ausente y de inactividad. Esta ISU solo se muestra si el modo de control de temperatura (ISU 299) se establece en modo AF y (ISU 120) se establece en programable.
578	Temperatura de protección contra el congelamiento	<i>Modo A:</i> 40 °F a 50 °F (40 °F); 4.5 °C a 10.0 °C (4.5 °C) <i>Modo AF:</i> 4.5 °C hasta la temperatura de piso mínima de 50 °C (122 °F) <i>Modo F:</i> 4.5 °C hasta el punto de referencia mínimo de temperatura de calefacción	El termostato activa la calefacción siempre que la temperatura de la habitación o del piso esté por debajo de ese límite, incluso cuando el modo del sistema se establece en Desactivado. La configuración predetermina es 40 °F (4.5 °C) para todos los modos de regulación A/AF/F. La temperatura de protección contra el congelamiento no se puede establecer por encima del límite mínimo de temperatura de piso en modo AF o por encima del punto de referencia mínimo de temperatura de calefacción en modo F.
1400	Iluminación de fondo	0 - A demanda 1 - Continuo	Se necesita cable común para la iluminación de fondo continua.
1401	Brillo de luz de fondo inactivo	1 - 5	Esta ISU solo aparece si se selecciona la iluminación de fondo continua. Brillo de luz de fondo inactivo 1 = mínimo, 5 = máximo
1410	Formato del reloj	12 / 24	
1415	Horario de verano	0 = Desactivado 1 = Activado	Configure en Off (Desactivado) en áreas que no siguen el horario de verano.
1420	Desfase de visualización de temperatura	-3 - 3 °F (0) -1.5 a 1.5 °C (0)	0 °F: no hay diferencia entre la temperatura que se muestra y la temperatura ambiente real. El termostato puede mostrar hasta 3 °F (1.5 °C) menos o más que la temperatura medida real.


Prueba del sistema del instalador

Para realizar una prueba del sistema:

- 1 Mantenga presionados los botones **CENTER** (Centro) y + durante aproximadamente 3 segundos para acceder al menú avanzado.
- 2 Utilice el símbolo **+** para ir a **TEST** (Prueba). Presione Select (Seleccionar) para acceder a la prueba del sistema.
- 3 Utilice el símbolo **+** para cambiar entre Heat (Calefacción) o Ver (información de la versión del termostato). Presione **Select** (Seleccionar).
- 4 Presione **+** para encender la calefacción. Presione **-** para apagar la calefacción.
- 5 Utilice el botón **Home** (Inicio) para salir de la prueba del sistema.



Alertas

Las alertas activas se muestran con el símbolo de alerta  y el número de alerta en el área del reloj en la pantalla de inicio. Puede obtener más información acerca de las alertas activas y sobre cómo postergar o descartar alertas no cruciales en **MENU/ALRT** (Menú/Alerta).

Número	Alerta/recordatorio	Definición
170	Error en la memoria interna	La memoria del termostato detectó un error. Comuníquese con el distribuidor para solicitar asistencia.
171	Configurar la fecha y hora	Defina la fecha y hora en el termostato. La fecha y hora son necesarias para el funcionamiento de ciertas características, por ejemplo, el programa.
173	Error en el sensor de la temperatura del termostato	El sensor del termostato detectó un error. Comuníquese con el distribuidor para reemplazar el termostato.
177	Error en el sensor de temperatura interior	El sensor de temperatura interior cableado no está conectado o hay un cortocircuito. Comuníquese con el distribuidor para solicitar asistencia.
252	Pérdida de corriente CA	No se detectó corriente CA. Revise el disyuntor del circuito de CA.
405	Batería baja	Batería baja. Configure el modo del sistema en Off (Desactivado) y cambie las baterías.
407	Batería muy baja	Batería muy baja. El termostato no puede controlar el sistema. Cambie las baterías inmediatamente.
514	Falla del sensor de temperatura de piso	El sensor de temperatura de piso cableado no está conectado o hay un cortocircuito. Si el termostato se configuró en el modo AF, este seguirá controlando la temperatura de aire ambiente pero ignorará los límites de temperatura de piso. Si el termostato se configura en modo F, la calefacción se interrumpirá. Sin embargo, si la temperatura del aire está por debajo del límite de temperatura de protección contra el congelamiento, la calefacción se activará y controlará la temperatura del aire ambiente.
535	Temperatura de piso alta	La temperatura medida está por encima del límite máximo de temperatura de piso.
536	Protección contra el congelamiento	La temperatura medida está por debajo del límite de temperatura de protección contra el congelamiento.

Especificaciones

Rangos de límite y punto de referencia de temperatura

Consulte las configuraciones de ISU 431, 432, 575, 576 y 578 en la página 8.

Temperatura ambiente de trabajo

De 32 °F a 120 °F (0 °C a 48.9 °C)

Temperatura ambiente de funcionamiento

De 37 °F a 102 °F (2.8 °C a 38.9 °C)

Temperatura de envío

De 20 °F a 120 °F (-28.9 °C a 48.9 °C)

Humedad relativa de funcionamiento

5 % a 90 % (sin condensación)

Dimensiones físicas en pulgadas y mm (A x A x P)

4-1/16 in de A x 4-1/16 in de A x 1-5/32 in de P

103,5 mm de A x 103,5 mm de A x 29 mm de P

Clasificaciones eléctricas

Terminal	Voltaje (50 Hz/60 Hz)	Corriente en funcionamiento
W Calefacción	Entre 20 V CA y 30 V CA	Entre 0,02 A y 1 A

Declaración de la Comisión Federal de Comunicaciones (Federal Communications Commission, FCC) en: <https://customer.resideo.com/en-US/support/residential/codes-and-standards/FCC15105/Pages/default.aspx>



PRECAUCIÓN: PELIGRO ELÉCTRICO

Puede causar una descarga eléctrica o daños al equipo. Desconecte la corriente antes de comenzar la instalación.



PRECAUCIÓN: AVISO SOBRE EL MERCURIO

Si este producto reemplaza un control que contiene mercurio en un tubo sellado, no arroje el control viejo a la basura. Comuníquese con la autoridad local de gestión de residuos para obtener instrucciones sobre cómo desecharlo y reciclarlo de forma apropiada.



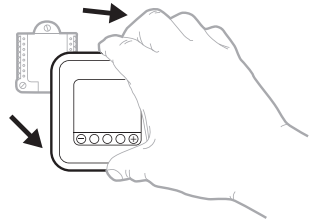
PRECAUCIÓN: AVISO ELECTRÓNICA DE RESIDUOS

El producto no debe desecharse junto con otros residuos domésticos. Busque el centro de recolección autorizado más cercano o empresas de reciclaje autorizadas. Desechar correctamente los equipos cuya vida útil terminó ayudará a prevenir las posibles consecuencias negativas en el medioambiente y en la salud de las personas.

Servicio de atención al cliente

Para obtener asistencia en relación con este producto, visite customer.resideo.com

O bien, llame sin cargo a Atención al Cliente de Resideo al **1-800-468-1502**



Jale para retirar el termostato del UWP.



Resideo Technologies, Inc.
1985 Douglas Drive North, Golden Valley, MN 55422
1-800-468-1502
33-00340EFS-13 M.S. Rev. 08-22 | Impreso en EE. UU.

©2022 Resideo Technologies, Inc. All rights reserved.
The Honeywell Home trademark is used under license from Honeywell International, Inc.

This product is manufactured by Resideo Technologies, Inc. and its affiliates. Tous droits réservés. La marque de commerce Honeywell Home est utilisée avec l'autorisation d'Honeywell International, Inc. Ce produit est fabriqué par Resideo Technologies, Inc. et ses sociétés affiliées.

Todos los derechos reservados.
La marca comercial Honeywell Home se utiliza bajo licencia de Honeywell International, Inc.
Este producto es fabricado por Resideo Technologies, Inc. y sus afiliados.



33 00340EFS-13