

**OWNER'S MANUAL:
DISPOSABLE FIRE EXTINGUISHER
DRY CHEMICAL MODELS**



(Manual PIN: 21028186G)

Extinguishers should be selected and installed in accordance with the National Fire Protection Association's Standard for Portable Fire Extinguishers Pamphlet NFPA-10. (www.nfpa.org)

SELECTION

Symbols on the fire extinguisher nameplate help explain and indicate some of the acceptable types of situations, materials and fires that they can be used to address.

NFPA Fire Classification Symbols

A		CLASS A: Ordinary Combustibles Paper, cloth, wood, upholstery, rubber, plastics.
B		CLASS B: Flammable Liquids and Gases Gasoline, alcohol, oil, oil-based paints, grease.
C		CLASS C: Energized Electrical Situations Fire situations involving energized electricity.

INSTALLATION & MOUNTING

Mount extinguisher in manufacturer's supplied hanger, retainer or bracket.

Select a protected area to mount fire extinguisher that is in plain view and readily accessible in the event of a fire.

Locate extinguisher within an area meeting the recommended operating temperature limitations specified on nameplate.

For extinguishers weighing less than 40 lbs, the recommended maximum mounting height from top of the fire extinguisher to floor must be less than 5 feet. Allow a minimum 4-inch clearance from floor to help promote proper air circulation and avoid potential corrosion.

Ensure the fire extinguisher mounting hardware selected and used is of the type, quality and size to properly secure unit onto the surface. Mounting hardware should never be exposed where it can contact the cylinder surface and present any potential rubbing or wear issues.

Seek professional advice when addressing boat, vehicle or other mobile mounting applications. Proper USCG marine mounting bracket is listed on nameplate. Marine approvals are only valid when the designated marine bracket is utilized.

SUGGESTED GENERAL INSTALLATION GUIDELINES

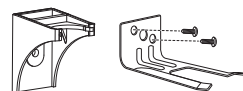
- **Walls where wood studs are located:** Use quality #10 x 1-1/4 inch or longer wood screws.
- **Sheet rock and dry wall:** Mount a 3/4 inch back board of a size extending 2 inches beyond the actual dimensions of the extinguisher as a back support. Use multiple 3/16" inch toggle bolts to properly secure the backboard support. The fire extinguisher hanger or bracket can then be mounted onto the backboard using # 10 x 1 inch long wood screws.

- **Concrete block, cement and tile walls:** Mount using a 1/4 inch toggle or masonry screw expansion anchor of suitable length. Secure using multiple #10 expansion anchor screws. On tile walls, locate anchors within a joint if possible.
- **Steel post or beams:** Special tools and fasteners are required for proper mounting and should be performed by a professional fire extinguisher service company.

SUPPLIED HANGER / BRACKET — MOUNTING INSTRUCTIONS

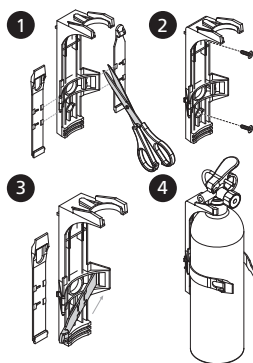
A. Wall hanger

1. Fasten hanger to wall with two screws (not included) as suggested in general installation guidelines.
2. Place extinguisher into hanger.



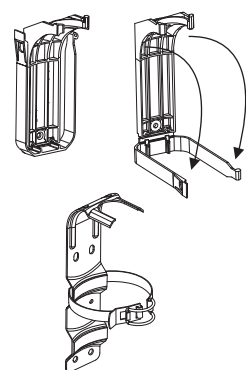
B. Plastic strap retainer with detachable straps: (models 366325 and 294706)

1. Remove straps from retainer with scissors.
2. Fasten retainer to wall with two screws (not included) as suggested in general installation guidelines.
3. Push rectangular ends of straps through rectangular slots on retainer. There are circles on the body of each strap – the circles must face outward.
4. Place extinguisher into retainer. Buckle straps together to lock in place.



C. Plastic strap retainer with fold-down straps (model 322057) or steel extinguisher strap bracket (model 896698) :

1. Fasten bracket to suitable surface, as suggested in general installation guidelines, using a screw (not included) in the upper bracket mounting hole.
2. **If your extinguisher was shipped with a separate metal strap:** Use another screw (not included) to mount the metal strap in the lower bracket mounting hole. **If a separate metal strap was not included:** Install a second screw in the lower bracket mounting hole and proceed to step 3.
3. Place extinguisher into bracket. Buckle straps together to lock in place.



If your extinguisher has a hose and was shipped with a hose strap: Slide the hose strap over the bottom of the cylinder, and secure the nozzle end of the hose into the hose strap before placing your extinguisher in service.

CAUTIONS & WARNINGS

- Never incinerate a fire extinguisher.
- Never attempt to modify, alter or recharge a disposable fire extinguisher model.
- Never attempt to test an extinguisher by partially discharging it. This will cause loss of pressure, promote leakage and will prevent the fire extinguisher from operating properly.
- Never intentionally discharge a fire extinguisher directly into a person's face. The velocity of discharged agent may cause injury.
- Never misuse or allow children to play with fire extinguishers.
- Fire extinguishers are pressurized mechanical devices that require periodic care and service to remain safe and operable.
- Under certain fire and heat conditions, the dry chemical powder in ABC type extinguishers will cause damage or prove extremely difficult to remove from oven surfaces, including self-cleaning models. Do not use self-cleaning feature to remove ABC powder.

OPERATION AND USE

Read and familiarize yourself with the fire extinguisher nameplate operating instructions immediately after purchase. Additional instruction and training on the proper use of fire extinguishers is recommended and available from various sources.

To use a fire extinguisher, remember the phrase PASS:

1. Pull the pin
2. Aim at the base of the fire
3. Squeeze and hold the lever
4. Sweep from side to side

DETAILED USE INSTRUCTIONS

1. Call the fire department/sound the alarm.
2. Get everyone out and have a plan for safe retreat.
3. Pull and remove ring pin, breaking the inspection/tamper seal.
4. Transport fire extinguisher to safe upwind position from fire, for best visibility, and to avoid smoke and heat being produced.
5. Properly position yourself away from the fire, referencing the proper minimum starting distance specifically identified on the fire extinguisher nameplate operating instructions. Never position yourself so that the fire blocks your escape route.
6. Remove hose from retainer band (if equipped).
7. Hold and keep the fire extinguisher in a vertical/upright position and aim the discharge nozzle at the base of the fire.
8. Firmly squeeze the operating lever fully and with a side-to-side sweeping motion, to avoid splashing or spreading of fire, apply the extinguishing agent to the base of the flames.
9. Attempt to work the fire from the front edge to the back edge.

Avoid positioning any part of your body over, or stepping into a fuel area during fire fighting or after extinguishment. Caution should be exercised after extinguishment, as some fire situations may re-flash.

AFTER USE

After any use or discharge, ensure your fire extinguisher is promptly replaced. Even only a momentary discharge will cause leakage and the extinguisher to later not operate.

After fire hazard has cooled and been properly removed, the prompt clean up of any extinguishing agent residue is recommended.

MONTHLY VISUAL INSPECTION

Fire extinguisher inspections should be performed upon initial placement into service and at regular periodic intervals not to exceed 31 days.

Visual inspection instructions:

1. Ensure the fire extinguisher is visible and access is unobstructed.
2. Ensure the fire extinguisher is properly mounted and secure.
3. Ensure the front nameplate operating instructions face outward and are legible. Relocate extinguisher or clean nameplate as required.
(Correct and resolve any discrepancies observed in steps 1, 2, and 3)
4. Ensure pull-pin and/or original visual inspection tamper seal is installed and still intact. *(Replace extinguisher if broken or missing.)*
5. Ensure pressure gauge needle reads within green operable area. *(Replace extinguisher if discrepancy observed.)*
6. Ensure the discharge nozzle and/or hose assembly is unobstructed and securely attached. *(Wipe obstruction clear or replace extinguisher.)*
7. Closely examine all external extinguisher components for any signs of damage, impact, wear, leakage or corrosion. *(Replace extinguisher if any type of discrepancy is observed.)*
8. Heft or weigh fire extinguisher to ensure it is properly charged. Total charged extinguisher weight (gross weight) is indicated on the product label/nameplate. *(Replace extinguisher if used or weight is outside tolerance.)*
9. Date and initial fire extinguisher inspection tag/record.

NOTE: Anytime an equipment related discrepancy described in steps 4 through 8 is observed during an inspection procedure, the fire extinguisher must be discarded and replaced.

NOTE: Annual maintenance requirements include verification of the fire extinguisher weight at least annually and that the year of manufacture stamped on the bottom of the cylinder is within the designated 12-year maximum shelf life.

Some local jurisdictions require special annual maintenance tags.

ANNUAL MAINTENANCE

If you have purchased this fire extinguisher to comply with local fire code occupancy requirements, the local fire prevention authorities may require annual maintenance examinations that must be performed by properly trained and certified persons in accordance with the National Fire Protection Association (NFPA) and the manufacturer's recommendations. Contact your local fire department or Fire Marshal's office if you are unsure of these requirements.

SIX- OR TWELVE-YEAR* LIMITED WARRANTY TERMS

For six (6) or twelve (12) years from date of purchase, Kidde will repair or replace this product to the original owner free of charge, if defective in material or workmanship. Date of purchase is determined by proof of original purchase or by date stamp on bottom of cylinder. This warranty does not apply to normal wear of parts and damage resulting from accident, alteration, abuse, or failure to follow instructions supplied. Kidde, at its option, may refund the purchase price in lieu of replacement or repair. ANY AND ALL IMPLIED WARRANTIES, INCLUDING ANY WARRANTY OF MERCHANTABILITY OR FITNESS FOR A PARTICULAR PURPOSE SHALL BE LIMITED TO A PERIOD OF SIX (6) OR TWELVE (12) YEARS FROM DATE OF PURCHASE. Kidde, its dealers and distributors shall not be responsible or in any way liable for any special or consequential damages for breach of any warranty or implied warranty. This warranty gives you specific legal rights, and you may also have other rights which vary from state to state or jurisdiction.

*Twelve-year warranty applies only to these models: KD57W-5BC, KCD57W-5BC, MAR5, MAR5C, MAR10, MAR10C, MAR110, MAR110C, MAR210, MAR210C, MAR340 and MAR340C

Product QR Code:

Use your mobile device to scan the QR code on the fire extinguisher label for product registration and more product content.

Company Contact:

Kidde
1016 Corporate Park Drive
Mebane, NC 27302
www.Kidde.com
Product Support: 800-880-6788



KIDDE 1016 Corporate Park Drive Mebane, NC 27302, EE.UU. 800-880-6788 www.kidde.com	Date	By	Pressure	Weight	Physical Condition
	Fecha	Por	Peso	Estado físico	

TAG INSPECTION RECORD
FASTEN TAG TO EXTINGUISHER
BEFORE MOUNTING UNIT
FIE LA ETIQUETA AL EXTINGUIDOR
ANTES DE MONTAR LA UNIDAD

REGISTRO DE INSPECCIÓN DE ETIQUETAS

DO NOT REMOVE
OR ALTER THIS TAG
NO QUITE
NI MODIFIQUE
ESTA ETIQUETA

**MANUAL DE USUARIO:
MODELOS DE EXTINTORES DE
INCENDIOS DE POLVO QUÍMICO SECO**



(Manual P/N: 21028186G)

Los extintores se deben seleccionar e instalar de acuerdo con el estándar descrito en el folleto de la Asociación Nacional de Protección contra Incendios para los extintores de incendios portátiles, NFPA-10. (www.nfpa.org)

DESIGNACIÓN

Los símbolos en la placa del extintor ayudan a explicar e indicar algunos de los tipos de situaciones, materiales e incendios para los que se puede usar el extintor.

Símbolos de clasificación de incendios de la NFPA

A		CLASE A: Combustibles comunes Papel, tela, madera, tapicería, goma, plásticos.
B		CLASE B: Líquidos y gases inflamables Gasolina, alcohol, aceite, pinturas a base de aceite, grasa.
C		CLASE C: Situaciones de electricidad energizada Situaciones de incendio que involucran electricidad energizada.

INSTALACIÓN Y MONTAJE

Monte el extintor en el soporte mural, el soporte de cabina o el soporte estándar proporcionados del fabricante.

Seleccione un área protegida para montar el extintor de incendios que esté a la vista y sea de fácil acceso en caso de incendios.

Coloque el extintor en un área que cumpla las limitaciones de temperatura de operación recomendadas y especificadas en la placa.

Para los extintores que pesan menos de 40 libras, la altura máxima de montaje recomendada desde la parte superior del extintor hasta el piso debe ser inferior a 5 pies. Deje un espacio mínimo de 4 pulgadas del suelo para ayudar a fomentar la circulación de aire adecuada y evitar una posible corrosión.

Asegúrese de que el equipo de montaje del extintor de incendios seleccionado y utilizado es del tipo, la calidad y el tamaño adecuado para fijar la unidad a la superficie. El equipo de montaje nunca debe estar expuesto a lugares donde puede entrar en contacto con la superficie del cilindro y presentar cualquier problema de roce o desgaste.

Solicite asesoramiento profesional cuando deba realizar aplicaciones de montaje en botes, vehículos u otras aplicaciones de montaje móviles. En la placa se enumera el soporte de montaje marino USCG adecuado. Las aprobaciones marinas solo son válidas cuando se utiliza el soporte de montaje marino específico.

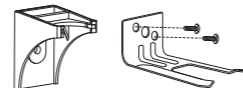
**INSTRUCCIONES GENERALES DE INSTALACIÓN
SUGERIDAS**

- **Paredes con tabique:** Utilice tornillos para madera de calidad N.º 10 de 1 ¼ pulgadas de longitud o superior.
- **Paneles de yeso y cartón yeso:** Monte una placa trasera de un tamaño de ¾ de pulgada que se extienda 2 pulgadas adicionales a las dimensiones reales del extintor como soporte trasero. Use varios tornillos de fiador de 3/16 pulgadas para fijar el soporte de la placa trasera. El soporte estándar o el soporte mural del extintor de incendios se puede montar en la placa trasera con tornillos para madera N.º 10 de 1 pulgada de longitud.
- **Bloques de hormigón, cemento y paredes de azulejos:** Monte con un anclaje de expansión para tornillos fiador o de mampostería de ¾ pulgadas de una longitud adecuada. Fije con varios tornillos de anclaje de expansión N.º 10. Si es posible, en paredes de azulejos, coloque los anclajes en una unión.
- **Postes de acero o vigas:** Se necesitan herramientas y fijadores especiales para el realizar montaje correcto, y lo debe hacer una empresa de servicios profesionales de extintores de incendios.

**SOPORTE ESTÁNDAR O SOPORTE MURAL
PROPORCIONADO: INSTRUCCIONES DE MONTAJE**

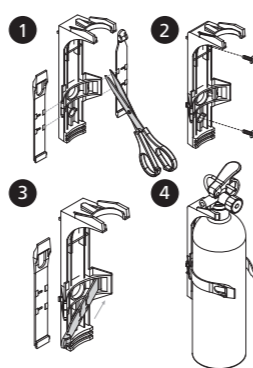
A. Soporte mural de pared

1. Fije el soporte mural en la pared con dos tornillos (no se incluyen) como se sugiere en las instrucciones generales de instalación.
2. Coloque el extintor en el soporte mural.



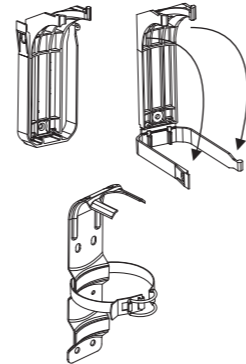
B. Soporte de cabina con correas plásticas desmontables: (modelos 366325 y 294706)

1. Quite las correas del soporte con tijeras.
2. Fije el soporte de cabina en la pared con dos tornillos (no se incluyen) como se sugiere en las instrucciones generales de instalación.
3. Pase los extremos rectangulares de las correas a través de las ranuras rectangulares del soporte de cabina. Hay círculos en el cuerpo de cada correa. Estos deben mirar hacia afuera.
4. Coloque el extintor en el soporte de cabina. Abroche las correas para fijarlo en el lugar.



C. Soporte de cabina con correa plásticas plegables (modelo 322057) o soporte estándar con correas de acero para extintor (modelo 896698):

1. Fije el soporte estándar en una superficie adecuada, como se sugiere en las instrucciones generales de instalación, con un tornillo (no se incluye) en el orificio superior del soporte de montaje.
2. Si el extintor se envió con una correa metálica independiente: utilice otro tornillo (no se incluye) para instalar la correa metálica en el orificio inferior del soporte de montaje. Si no se incluye una correa metálica: Instale un segundo tornillo en el orificio inferior del soporte de montaje y avance al paso 3.
3. Coloque el extintor en el soporte. Abroche las correas para fijarlo en el lugar.



Si el extintor cuenta con una manguera y se envió con una correa para la manguera: Deslice la correa para la manguera por la parte inferior del cilindro y fije el extremo de la manguera en la correa para la manguera antes poner el extintor en servicio.

PRECAUCIONES Y ADVERTENCIAS

- Nunca incinere un extintor de incendios.
- Nunca intente modificar, alterar o recargar un modelo de extintor de incendios desechable.
- Nunca intente probar un extintor descargándolo parcialmente. Esto causará pérdida de presión, fomentará las fugas y evitará que el extintor de incendios funcione correctamente.
- Nunca descargue intencionalmente un extintor de incendios directamente en el rostro de una persona. La velocidad de descarga del agente puede causar lesiones.
- Nunca lo utilice de mala manera o deje que los niños jueguen con extintores.
- Los extintores son dispositivos mecánicos presurizados que requieren atención y mantenimiento periódico para que permanezcan seguros y operables.
- Bajo ciertas condiciones de fuego y calor, el polvo químico seco en los extintores de tipo ABC causa daños o resulta extremadamente difícil de eliminar de las superficies lisas, incluidos los modelos de autolimpieza. No utilice la función de autolimpieza para eliminar el polvo ABC.

FUNCIONAMIENTO Y USO

Lea y familiarícese con las instrucciones de funcionamiento de la placa del extintor de incendios inmediatamente después de su adquisición. Se recomienda instrucción y capacitación adicional sobre el uso adecuado de extintores de incendios, que está disponible en diversas fuentes.

Para utilizar un extintor de incendios, recuerde la sigla PASS:

1. Pull: tirar el pasador
2. Aim: apuntar a la base del fuego
3. Squeeze: apretar y sujetar la válvula
4. Sweep: rociar de lado a lado

INSTRUCCIONES DETALLADAS DE USO

1. Llame al departamento de bomberos o active la alarma.
2. Indique a todos que deben salir y tenga un plan para una evacuación segura.
3. Tire y quite el pasador de seguridad y rompa el sello de inspección o de manipulación.
4. Acarree el extintor de incendios a una posición segura contra el viento en relación con el incendio para mejorar la visibilidad y para evitar la generación de humo y calor.
5. Ubíquese debidamente lejos del fuego, use de referencia la distancia de inicio mínima apropiada identificada específicamente en las instrucciones de operación de la placa del extintor de incendios. Nunca se ubique de modo que el fuego bloquee su ruta de escape.6. Retire la manguera de la banda del soporte de cabina (si cuenta con una).
7. Sujete y mantenga el extintor en una posición vertical o recta y apunte la boquilla de descarga a la base del fuego.
8. Apriete firme y completamente la válvula de funcionamiento y, con un movimiento de barrido de lado a lado, para evitar salpicaduras o propagación del fuego, aplique el agente extintor en la base de las llamas.
9. Trate de extinguir el fuego desde el borde delantero hasta el borde posterior.

Evite entrar o acercarse a su cuerpo a un área combustible durante la extinción de un incendio o después de extinguirlo. Se debe tener precaución después de la extinción, ya que algunas situaciones de incendio pueden volver a aparecer.

DESPUÉS DE SU USO

Después de cualquier uso o descarga, asegúrese de que su extintor de incendios se sustituya inmediatamente. Incluso solo una descarga momentánea provocará fugas y no permitirá el funcionamiento posterior del extintor. Después de que el peligro de incendio se haya enfriado y eliminado correctamente, se recomienda limpiar oportunamente cualquier residuo de agentes extintores.

INSPECCIÓN VISUAL MENSUAL

Las inspecciones del extintor de incendios se deben realizar desde la puesta en servicio inicial y en intervalos periódicos regulares que no deben superar los 31 días.

Instrucciones de inspección visual:

1. Asegúrese de que el extintor de incendios esté a la vista y el acceso no esté obstruido.
2. Asegúrese de que el extintor de incendios esté bien montado y fijo.
3. Asegúrese de que las instrucciones de funcionamiento de la placa frontal miren hacia el exterior y sean legibles. Reubique el extintor o limpie la placa según sea necesario.
- (Corrija y resuelva las discrepancias observadas en los pasos 1, 2 y 3)
4. Asegúrese de que el pasador de seguridad o el sello de manipulación de inspección visual original estén instalados y se mantengan intactos. (Sustituya el extintor si está roto o perdido)
5. Asegúrese de que la aguja del manómetro se encuentre dentro del área de funcionamiento verde. (Sustituya el extintor si observa discrepancias)
6. Asegúrese de que la boquilla de descarga o el conjunto de la manguera estén firmemente conectados y no estén tapados. (Quite la obstrucción o sustituya el extintor)

7. Examine detenidamente todos los componentes externos del extintor para buscar cualquier señal de daño, impacto, desgaste, fuga o corrosión. (Sustituya el extintor si observa algún tipo de discrepancia)
8. Levante o pese el extintor de incendios para asegurarse de que está correctamente cargado. El peso total del extintor cargado (peso bruto) se indica en la etiqueta o placa del producto. (Sustituya el extintor si el uso o el peso están fuera de los límites de tolerancia)
9. Registre la fecha y firme sus iniciales en el registro o la etiqueta de inspección del extintor de incendios.

NOTA: Cuando observe una discrepancia relacionada con el equipo descrita en los pasos 4 al 8 durante un procedimiento de inspección, el extintor de incendios se debe desechar y sustituir.

NOTA: Los requisitos de mantenimiento anual incluyen la verificación del peso del extintor de incendios como mínimo una vez al año y que el año de fabricación grabado en la parte inferior del cilindro esté dentro de la vida útil máxima designada de 12 años.

Algunas jurisdicciones locales requieren etiquetas de mantenimiento anuales especiales.

MANTENIMIENTO ANUAL

Si adquirió este extintor de incendios para cumplir con los requisitos de posesión del código local contra incendios, las autoridades locales de protección contra incendios pueden requerir inspecciones de mantenimiento anuales que deben realizar profesionales certificados con una capacitación adecuada según los estándares de la Asociación Nacional de Protección contra Incendios (NFPA) y las recomendaciones del fabricante. Póngase en contacto con su departamento de bomberos local o con la oficina del jefe de bomberos si tiene dudas sobre estos requisitos.

TÉRMINOS DE LA GARANTÍA LIMITADA DE SEIS O DOCE AÑOS*

Durante seis (6) o doce (12) años a partir de la fecha de compra, Kidde reparará o reemplazará este producto al propietario original de forma gratuita si presenta defectos materiales o mano de obra. La fecha de compra se determina con el comprobante de compra original o con la marca de fecha en la parte inferior del cilindro. Esta garantía no se aplica al desgaste normal de las piezas ni a los daños causados por accidentes, alteraciones, abusos o incumplimiento de las instrucciones indicadas. Kidde, a su discreción, puede reembolsar el precio de compra en lugar de realizar el reemplazo o la reparación. TODA GARANTÍA IMPLÍCITA, INCLUIDA CUALQUIER GARANTÍA DE COMERCIABILIDAD O IDONEIDAD PARA UN FIN ESPECÍFICO, SE LIMITARÁ A UN PERÍODO DE SEIS (6) O DOCE (12) A PARTIR DE LA FECHA DE COMPRA. Kidde, sus concesionarios y distribuidores no asumirán ninguna responsabilidad por daños especiales o consecuentes a causa del incumplimiento de cualquier garantía o garantía implícita. Esta garantía le ofrece los derechos legales específicos, y también puede tener otros derechos que varían según el estado o la jurisdicción.

* Los doce años de garantía solo se aplican a estos modelos: KD57W-5BC, KCD57W-5BC, MAR5, MAR5C, MAR10, MAR10C, MAR110, MAR110C, MAR210, MAR210C, MAR340 y MAR340C

Código QR del producto:

Utilice su dispositivo móvil para escanear el código QR en la etiqueta del extintor para registrar el producto y obtener más contenido del producto.

Contacto de la empresa:

Kidde
1016 Corporate Park Drive
Mebane, NC 27302
www.Kidde.com | Servicio al cliente: 800-880-6788



DO NOT REMOVE OR ALTER THIS TAG

NO QUITE NI MODIFIQUE ESTA ETIQUETA

SERVICE / INSPECTION RECORD TAG
(Required for UL Listing)

ETIQUETA DE REGISTRO DE MANTENIMIENTO O INSPECCIÓN
(Necesario para la certificación UL)

MODEL/NÚMERO DE MODELO: _____
SERIAL/NÚMERO DE SERIE: _____
YEAR OF MFG/ AÑO DE FABRICACIÓN: _____

DISCARD AND REPLACE IMMEDIATELY AFTER USE
DESECHE Y SUSTITUYA INMEDIATAMENTE DESPUÉS DE UTILIZAR

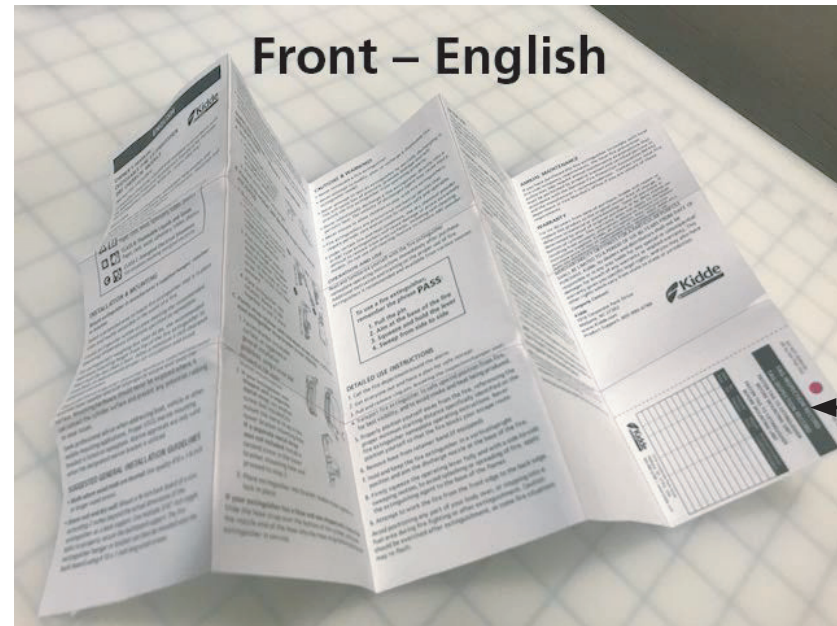
PRODUCT SUPPORT
SOPORTE TÉCNICO
800-880-6788

IMPORTANT: To ensure fire extinguisher will be ready when needed, follow inspection and maintenance instructions in manual and familiarize yourself with operating instructions on the nameplate. Protect tag and extinguisher if exposed to weather.

IMPORTANT: Para asegurarse de que el extintor de incendios esté listo para usarlo cuando sea necesario, siga las instrucciones de inspección y mantenimiento en el manual y familiarícese con las instrucciones de funcionamiento en la placa. Protégela la etiqueta y el extintor si está expuesto a la intemperie.

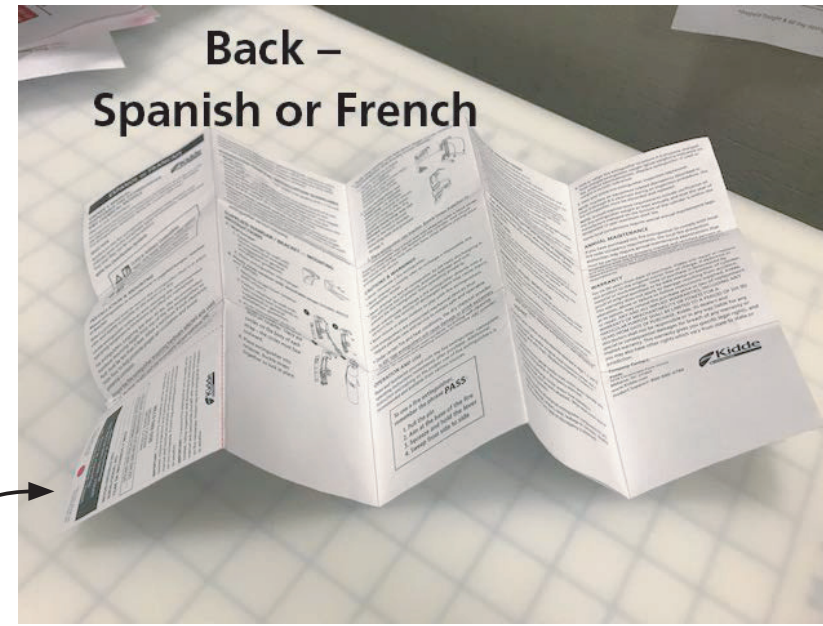


Step 1



Front of
tear-off
tag

Step 2



Back
tear-off
tag

Step 3

Front - English



Step 4



Back of
tear-off tag

Back-Spanish
or French

Step 5



Folded-finished Manual